



## PRÉFET DU BAS-RHIN

Direction de la coordination des politiques publiques et de l'appui territorial  
Bureau de l'environnement et de l'utilité publique

### ARRÊTÉ

du **7 AVR. 2019**

actant la reprise de l'exploitation par la société RAVAGO Building Solutions France de l'unité de production de mousses de polystyrène précédemment exploitée par la société Dow France à Drusenheim

Le Préfet de la Région Grand Est  
Préfet de la zone de Défense et de Sécurité Est  
Préfet du Bas-Rhin

- VU le Code de l'environnement, notamment le titre I<sup>er</sup> du livre V et l'article R. 181-46,
- VU l'arrêté préfectoral du 7 janvier 2013 modifié le 16 mai 2017 qui régit l'ensemble des activités classées de la société Dow France à Drusenheim,
- VU l'étude des dangers actualisée en août 2016,
- VU la note d'informations du 28 septembre 2018 relative au changement partiel d'exploitant et du transfert d'activités classées et infrastructures à la société Dow AgroSciences,
- VU la déclaration de la société RAVAGO Building Solutions France SAS à M. le Préfet du Bas-Rhin en date du 30 novembre 2018 concernant la reprise des activités classées exercées précédemment par Dow France et visées par les rubriques 2661-1b, 2661-2a, 2662-2, 2663-1a, 2915-1b, 4331-3 et 4718-2b de la nomenclature des installations classées pour la protection de l'environnement,
- VU le rapport du 31 janvier 2019 de la Direction régionale de l'environnement, de l'aménagement et du logement, chargée de l'inspection des installations classées,
- VU l'avis du Conseil départemental de l'environnement et des risques sanitaires et technologiques du **7 MARS 2019**

CONSIDÉRANT que la société RAVAGO Building Solutions France SAS dispose des capacités techniques et financières pour l'exploitation de l'unité de production de mousses de polystyrène précédemment exploitée par la société Dow France à Drusenheim autorisées et réglementées par l'acte susvisé,

CONSIDÉRANT qu'aux termes de l'article L.512-1 du Code de l'environnement, l'autorisation ne peut être accordée que si les dangers ou inconvénients de l'installation peuvent être prévenus par des mesures que spécifie l'arrêté préfectoral,

CONSIDÉRANT que les mesures imposées à l'exploitant, notamment des mesures organisationnelles, sont de nature à prévenir les nuisances et les risques présentés par les installations,

CONSIDÉRANT que les conditions d'aménagement et d'exploitation, les modalités d'implantation, prévues dans le dossier de demande d'autorisation et de régularisation, notamment des mesures organisationnelles, sont de nature à prévenir les nuisances et les risques présentés par les installations,

APRÈS communication au demandeur du projet d'arrêté statuant sur sa demande,

SUR proposition du Secrétaire général de la Préfecture du Bas-Rhin,

## ARRÊTE

### TITRE 1. PORTÉE DE L'AUTORISATION ET CONDITIONS GENERALES

#### CHAPITRE 1-1 BÉNÉFICIAIRE ET PORTÉE DE L'AUTORISATION

##### ARTICLE 1.1.1. EXPLOITANT TITULAIRE DE L'AUTORISATION

La société RAVAGO Building Solutions France dont le siège social est situé au Parc d'activités des Lavours 01100 Martignat est autorisée à poursuivre, sous réserve des prescriptions du présent arrêté l'exploitation sur le territoire de la commune de Drusenheim, Route de Herrlisheim, des installations détaillées dans les articles suivants.

##### ARTICLE 1.1.2. MODIFICATIONS ET COMPLÉMENTS APPORTES AUX PRESCRIPTIONS DES ACTES ANTÉRIEURS

Les prescriptions de l'arrêté de Dow France du 16 mai 2017 sont abrogées et remplacées par les dispositions du présent arrêté.

##### ARTICLE 1.1.3. INSTALLATIONS NON-VISÉES PAR LA NOMENCLATURE, SOUMISES A DÉCLARATION OU A ENREGISTREMENT

Les prescriptions du présent arrêté s'appliquent également aux autres installations ou équipements exploités dans l'établissement, qui, mentionnés ou non dans la nomenclature, sont de nature par leur proximité ou leur connexité avec une installation soumise à autorisation à modifier les dangers ou inconvénients de cette installation.

Les dispositions des arrêtés ministériels existants relatifs aux prescriptions générales applicables aux installations classées soumises à déclaration sont applicables aux installations classées soumises à déclaration incluses dans l'établissement dès lors que ces installations ne sont pas régies par le présent arrêté préfectoral d'autorisation.

##### ARTICLE 1.1.4. SANS OBJET

#### CHAPITRE 1-2 NATURE DES INSTALLATIONS

##### ARTICLE 1.2.1. LISTE DES INSTALLATIONS CONCERNÉES PAR UNE RUBRIQUE DE LA NOMENCLATURE DES INSTALLATIONS CLASSÉES

Rubrique	Régime	Libellé de la rubrique (activité)	Nature de l'installation	Volume autorisé
1185	NC	Gaz à effet de serre fluorés visés à l' <u>annexe I du règlement (UE) n° 517/2014</u> relatif aux gaz à effet de serre fluorés et abrogeant <u>le règlement (CE) n° 842/2006</u> ou substances qui appauvrissent la couche d'ozone visées par <u>le règlement (CE) n° 1005/2009</u>	Climatisation	< 300 kg

Rubrique	Régime	Libellé de la rubrique (activité)	Nature de l'installation	Volume autorisé
		(fabrication, emploi, stockage). 2. Emploi dans des équipements clos en exploitation. a) Équipements frigorifiques ou climatiques (y compris pompe à chaleur) de capacité unitaire supérieure à 2 kg, la quantité cumulée de fluide susceptible d'être présente dans l'installation étant supérieure ou égale à 300 kg		
1530-3	D	Papier, carton ou matériaux combustibles analogues y compris les produits finis conditionnés (dépôt de) à l'exception des établissements recevant du public. Le volume susceptible d'être stocké étant : supérieur à 1000 m3 mais inférieur ou égale à 20 000 m3	Stockage de carton d'emballage	2000 m <sup>3</sup>
2661-1b	E	Transformation de matières plastiques, caoutchouc, élastomères, résines et adhésifs synthétiques par des procédés exigeant des conditions particulières de température et de pression (extrusion, injection, moulage, segmentation à chaud). La quantité de matière susceptible d'être traitée étant supérieure ou égale à 10 t/j mais inférieure à 70t/j	Une ligne de production comportant des opérations d'extrusion :Styrofoam : 42 t/j	42 t/j
2661-2a	E	Transformation de matières plastiques, caoutchouc, élastomères, résines et adhésifs synthétiques par tout procédé exclusivement mécanique (sciage, découpage, meulage, broyage). La quantité de matière susceptible d'être traitée étant supérieure ou égale à 20 t/j.	Plusieurs unités de production comportant des opérations de découpage : Styrofoam 42 t/j	42 t /j
2662-2a	E	Stockage de matières plastiques, caoutchouc, élastomères, résines et adhésifs synthétiques : a) supérieur ou égal à 1 000 m <sup>3</sup> mais inférieur à 40 000 m <sup>3</sup>	Unité Styrofoam : <ul style="list-style-type: none"> <li>• 2 silos de 500 m<sup>3</sup></li> <li>• 1 silo de 300 m<sup>3</sup></li> <li>• un stockage de 900 m<sup>3</sup> dans des magasins de stockage plastiques sur palettes ou dans des boîtes carton</li> </ul>	2 200 m <sup>3</sup>
2663-1a	A	Stockage de produits dont au moins 50 % de la masse totale unitaire est composé de matières plastiques, caoutchouc, élastomères, résines et adhésifs synthétiques : 1. A l'état alvéolaire ou expansé tel que mousse de polystyrène a) supérieure ou égale à 45 000 m <sup>3</sup>	Volume maximum des aires de stockage	84 400 m <sup>3</sup>
2915	D	Procédés de chauffage utilisant comme fluide caloporteur des corps organiques combustibles : 1. Lorsque la température d'utilisation est égale ou supérieure au point éclair des fluides, si la quantité totale de fluides présente dans l'installation (mesurée à 25 °C) est : a) supérieure à 100 l mais inférieure à 1 000 l.	Une demie douzaine d'unités de chauffage fonctionnant avec de l'huile à température supérieure à son point d'éclair	315 litres
4331	DC	Liquides inflammables de catégorie 2 ou 3 à l'exclusion de la rubrique 4330. La quantité totale susceptible d'être présente dans les installations étant : 3- supérieure ou égale à 50 t mais inférieure à 100 t	Réservoir d'éthanol 54 t produits de maintenance 0,1 t	54,1 t
4718	DC	Gaz inflammables liquéfiés de catégorie 1 et 2 y compris le GPL et biogaz affiné . La quantité totale susceptible d'être présente dans l'installation étant > 6t mais < 50t	Réservoir d'isobutane: 38 t bouteilles de propane : 0,2 t	38,2 tonnes

Rubrique	Régime	Libellé de la rubrique (activité)	Nature de l'installation	Volume autorisé
4719	NC	Acétylène (n° CAS 74-86-2) La quantité totale susceptible d'être présente dans l'installation étant : 2- supérieure ou égale à 250 kg mais inférieure à 1 t	Postes de soudure	50 kg
4725	NC	Oxygène ( n° CAS 7782-44-7) La quantité totale susceptible d'être présente dans l'installation étant : 2- supérieure ou égale à 2 t mais inférieure à 200 t	Postes de soudure	200 kg

A (Autorisation) ou AS (Autorisation avec Servitudes d'utilité publique) ou E (enregistrement) ou D (Déclaration) ou NC (Non Classé)

Volume autorisé : éléments caractérisant la consistance, le rythme de fonctionnement, le volume des installations ou les capacités maximales autorisées

#### ARTICLE 1.2.2. SITUATION DE L'ÉTABLISSEMENT

Les installations citées à l'article 1.2.1 ci-dessus sont reportées avec leurs références sur un plan de situation de l'établissement tenu à jour et transmis à l'inspection des installations classées à chaque modification.

#### ARTICLE 1.2.3. SANS OBJET

#### ARTICLE 1.2.4 CONSISTANCE DES INSTALLATIONS AUTORISÉES

L'établissement comprenant l'ensemble des installations classées listées à l'article 1.2.1 et connexes, des stockages de liquides inflammables et liquéfiés, des stockages de matières premières et de produits finis.

La plate-forme industrielle est occupée par trois établissements distincts : la société RAVAGO building solutions France titulaire de la présente autorisation, la société TRANSCENDIA France et la société Dow AgroSciences. La clôture est commune aux trois établissements. Il n'existe pas de séparation matérielle entre les exploitants à l'intérieur de la zone clôturée.

La répartition des surfaces est la suivante :

Surface (m²)	Total site	Ravago Building Solutions France	Transcendia France	Dow AgroSciences
Surface totale	1563978	77500	16953	1469525
Surface clôturée	424927	77500	16953	330474
Surface imperméabilisée	215240	68200	15000	132040
Surface bâtie	60567	23920	7803	28844

## **CHAPITRE 1-3 CONFORMITÉ AU DOSSIER DE DEMANDE D'AUTORISATION**

### **ARTICLE 1.3.1. CONFORMITÉ AU DOSSIER DE DEMANDE D'AUTORISATION**

Les installations et leurs annexes, objet du présent arrêté, sont disposées, aménagées et exploitées conformément aux plans et données techniques contenus dans les différents dossiers déposés par l'exploitant. En tout état de cause, elles respectent par ailleurs les dispositions du présent arrêté, des arrêtés complémentaires et les réglementations autres en vigueur.

Outre les dispositions conventionnelles imposées à l'article 1.3.2 ci-après, la société RAVAGO Building Solutions France prend toutes dispositions nécessaires pour ce qui la concerne pour assurer la sécurité des tiers, et notamment de la société TRANSCENDIA France et de la société DowAgroSciences.

### **ARTICLE 1.3.2. CONVENTIONS ENTRE L'EXPLOITANT, LA SOCIÉTÉ TRANSCENDIA FRANCE ET LA SOCIÉTÉ DOWAGROSCIENCES**

Une convention est établie entre la société TRANSCENDIA France, la société Dow AgroSciences et la société RAVAGO Building Solutions France aux fins de définir leurs responsabilités respectives. Cette convention :

1. précise les limites des équipements et installations qui relèvent de la responsabilité de chaque exploitant,
2. désigne clairement pour chacun des exploitants en ce qui concerne les parties communes des différentes installations, les responsabilités de nature organisationnelle (gestion de la sécurité et des pollutions, service de maintenance..) et de nature matérielle ( utilités, moyens incendie, confinements...)
3. précise les règles d'interface et les conditions d'informations mutuelles des sociétés signataires en cas de modifications des installations.

La convention entre l'exploitant et la société TRANSCENDIA France et la société Dow AgroSciences est tenue à la disposition de l'inspection des installations classées.

Toute modification de cette convention doit être portée à la connaissance du préfet selon les dispositions de l'article R.181-46 du code de l'environnement.

## **CHAPITRE 1-4 DURÉE DE L'AUTORISATION**

### **ARTICLE 1.4.1. DURÉE DE L'AUTORISATION**

La présente autorisation cesse de produire effet si l'installation n'a pas été mise en service dans un délai de trois ans ou n'a pas été exploitée durant deux années consécutives, sauf cas de force majeure (R.181-48 du code de l'environnement).

## **CHAPITRE 1-5 PÉRIMÈTRE D'ÉLOIGNEMENT**

### **ARTICLE 1.5.1. IMPLANTATION ET ISOLEMENT DU SITE**

L'exploitation des installations est compatible avec les autres activités et occupations du sol environnantes.

Toute modification apportée par l'exploitant au voisinage des installations de nature à entraîner un changement notable des éléments du dossier de demande d'autorisation doit être portée avant sa réalisation à la connaissance du préfet avec tous les éléments d'appréciation en application de l'article R.181-46 du code de l'environnement.

En outre, l'exploitant informe la société TRANSCENDIA France de toute modification y compris la nature des produits stockés ou fabriqués, de toute ouverture de chantier susceptible d'entraîner des effets sur les installations des sociétés voisines.

## **CHAPITRE 1-6 GARANTIES FINANCIÈRES**

### **ARTICLE 1.6.1. SANS OBJET**

### **ARTICLE 1.6.2. SANS OBJET**

### **ARTICLE 1.6.3. SANS OBJET**

### **ARTICLE 1.6.4. SANS OBJET**

### **ARTICLE 1.6.5. SANS OBJET**

### **ARTICLE 1.6.6. SANS OBJET**

### **ARTICLE 1.6.7. SANS OBJET**

### **ARTICLE 1.6.8. SANS OBJET**

### **ARTICLE 1.6.9 SANS OBJET**

## **CHAPITRE 1-7 MODIFICATIONS ET CESSATION D'ACTIVITÉ**

### **ARTICLE 1.7.1. INFORMATION**

Toute modification apportée par le demandeur aux installations, à leur mode d'utilisation ou à leur voisinage, et de nature à entraîner un changement notable des éléments du dossier de demande d'autorisation, est portée avant sa réalisation à la connaissance du Préfet avec tous les éléments d'appréciation (article R.181-46 du code de l'environnement).

### **ARTICLE 1.7.2. MISE A JOUR DU DOSSIER**

Les études d'impact et de dangers sont actualisées à l'occasion de toute modification notable telle que prévue à l'article R.181-46 du code de l'environnement. Ces compléments sont systématiquement communiqués au Préfet. Il pourra demander une analyse critique d'éléments du dossier justifiant des vérifications particulières, effectuée par un organisme extérieur expert dont le choix est soumis à son approbation.

Tous les frais engagés à cette occasion sont supportés par l'exploitant.

### **ARTICLE 1.7.3. ÉQUIPEMENTS ABANDONNES. SANS OBJET**

### **ARTICLE 1.7.4. TRANSFERT SUR UN AUTRE EMPLACEMENT**

Tout transfert sur un autre emplacement des installations visées sous l'article 1.2 du présent arrêté nécessite une nouvelle demande d'autorisation ou déclaration (R.181-46 du code de l'environnement).

## **ARTICLE 1.7.5. CHANGEMENT D'EXPLOITANT**

### **Article 1.7.5.1. Cas général déclaration**

Dans le cas où l'établissement change d'exploitant, le nouvel exploitant en fait la déclaration au Préfet dans le mois qui suit la prise en charge de l'exploitant (R.181-47 du code de l'environnement).

### **Article 1.7.5.2. Sans objet**

## **ARTICLE 1.7.6. CESSATION D'ACTIVITÉ**

Sans préjudice des mesures de l'article R.512-39-1 du code de l'environnement pour l'application des articles R.512-39-2 et suivants, lorsqu'une installation classée est mise à l'arrêt définitif, l'exploitant notifie au préfet la date de cet arrêt trois mois au moins avant celui-ci.

La notification prévue ci-dessus indique les mesures prises ou prévues pour assurer, dès l'arrêt de l'exploitation, la mise en sécurité du site. Ces mesures comportent notamment :

- l'évacuation ou l'élimination des produits dangereux, et, pour les installations autres que les installations de stockage de déchets, celle des déchets présents sur le site ,
- des interdictions ou limitations d'accès au site,
- la suppression des risques d'incendie et d'explosion ,
- la surveillance des effets de l'installation sur son environnement.

En outre, l'exploitant doit placer le site de l'installation dans un état tel qu'il ne puisse porter atteinte aux intérêts mentionnés à l'article L.511-1 et qu'il permette un usage futur du site déterminé selon l'article R.512-39-2 du code de l'environnement.

## **CHAPITRE 1-8 DÉLAIS ET VOIES DE RECOURS**

### **ARTICLE 1.8.1. DÉLAIS ET VOIES DE RECOURS**

Les décisions mentionnées aux articles L. 181-12 à L. 181-15 peuvent être déférées à la juridiction administrative :

1° Par les pétitionnaires ou exploitants, dans un délai de deux mois à compter du jour où la décision leur a été notifiée ;

2° Par les tiers intéressés en raison des inconvénients ou des dangers pour les intérêts mentionnés à l'article L 181-3, dans un délai de quatre mois à compter de :

- a) L'affichage en mairie dans les conditions prévues au 2° de l'article R. 181-44 ;
- b) La publication de la décision sur le site internet de la préfecture prévue au 4° du même article.

Le délai court à compter de la dernière formalité accomplie. Si l'affichage constitue cette dernière formalité, le délai court à compter du premier jour d'affichage de la décision.

Les décisions mentionnées au premier alinéa peuvent faire l'objet d'un recours gracieux ou hiérarchique dans le délai de deux mois. Ce recours administratif prolonge de deux mois les délais mentionnés aux 1° et 2°.

## **CHAPITRE 1-9 ARRÊTÉS, CIRCULAIRES, INSTRUCTIONS APPLICABLES**

### **ARTICLE 1.9.1. ARRÊTÉS, CIRCULAIRES, INSTRUCTIONS APPLICABLES**

Sans préjudice de la réglementation en vigueur, sont notamment applicables à l'établissement les prescriptions qui le concernent des textes cités ci-dessous :

- arrêté du 2 février 1998 modifié relatif aux prélèvements et à la consommation d'eau ainsi qu'aux émissions de toute nature des installations classées pour la protection de l'environnement soumises à autorisation ;
- arrêté du 23/08/05 relatif aux prescriptions générales applicables aux installations classées pour la protection de l'environnement soumises à déclaration sous la rubrique n° 4718 de la nomenclature des installations classées.

## **CHAPITRE 1-10 RESPECT DES AUTRES LÉGISLATIONS ET RÉGLEMENTATIONS**

### **ARTICLE 1.10.1. RESPECT DES AUTRES LÉGISLATIONS ET RÉGLEMENTATIONS**

Les dispositions de cet arrêté préfectoral sont prises sans préjudice des autres législations et réglementations applicables, et notamment le code minier, le code civil, le code de l'urbanisme, le code du travail et le code général des collectivités territoriales, la réglementation sur les équipements sous pression.

Les droits des tiers sont et demeurent expressément réservés.

La présente autorisation ne vaut pas permis de construire.

## **CHAPITRE 1-11 MESURES COMPENSATOIRES**

### **ARTICLE 1.11.1 SANS OBJET**

## **TITRE 2. GESTION DE L'ÉTABLISSEMENT**

### **CHAPITRE 2-1 EXPLOITATION DES INSTALLATIONS**

#### **ARTICLE 2.1.1. OBJECTIFS GÉNÉRAUX**

L'exploitant prend toutes les dispositions nécessaires dans la conception, l'aménagement, l'entretien et l'exploitation des installations pour :

- limiter la consommation d'eau, et limiter les émissions de polluants dans l'environnement ;
- la gestion des effluents et déchets en fonction de leurs caractéristiques, ainsi que la réduction des quantités rejetées ;
- prévenir en toutes circonstances, l'émission, la dissémination ou le déversement, chroniques ou accidentels, directs ou indirects, de matières ou substances qui peuvent présenter des dangers ou inconvénients pour la commodité de voisinage, la santé, la salubrité publique, l'agriculture, la protection de la nature et de l'environnement ainsi que pour la conservation des sites et des monuments.

#### **ARTICLE 2.1.2. CONSIGNES D'EXPLOITATION**

L'exploitant établit des consignes d'exploitation pour l'ensemble des installations comportant explicitement les vérifications à effectuer, en conditions d'exploitation normale, en périodes de démarrage, de dysfonctionnement ou d'arrêt momentané de façon à permettre en toutes circonstances le respect des dispositions du présent arrêté.

L'exploitation doit se faire sous la surveillance de personnes nommément désignées par l'exploitant et ayant une connaissance des dangers des produits stockés ou utilisés dans l'installation.



## **CHAPITRE 2-2 RÉSERVES DE PRODUITS OU MATIÈRES CONSOMMABLES**

### **ARTICLE 2.2.1. RÉSERVES DE PRODUITS**

L'établissement dispose de réserves suffisantes de produits ou matières consommables utilisés de manière courante ou occasionnelle pour assurer la protection de l'environnement tels que manches de filtre, produits de neutralisation, liquides inhibiteurs, produits absorbants...

## **CHAPITRE 2-3 INTÉGRATION DANS LE PAYSAGE**

### **ARTICLE 2.3.1. PROPRETÉ ET ESTHÉTIQUE**

L'exploitant prend les dispositions appropriées qui permettent d'intégrer l'installation dans le paysage. L'ensemble des installations est maintenu propre et entretenu en permanence.

L'exploitant prend les mesures nécessaires afin d'éviter la dispersion sur les voies publiques et les zones environnantes de poussières, papiers, boues, déchets, Des dispositifs d'arrosage, de lavage de roues sont mis en place en tant que de besoin.

Les abords de l'installation, placés sous le contrôle de l'exploitant sont aménagés et maintenus en bon état de propreté (peinture,...). Les émissaires de rejet et leur périphérie font l'objet d'un soin particulier (plantations, engazonnement,...).

## **CHAPITRE 2-4 DANGERS OU NUISANCES NON PRÉVENUS**

### **ARTICLE 2.4.1.DANGERS OU NUISANCES NON PRÉVENUS**

Tout danger ou nuisance non susceptible d'être prévenu par les prescriptions du présent arrêté est immédiatement porté à la connaissance du préfet par l'exploitant.

## **CHAPITRE 2-5 INCIDENTS OU ACCIDENTS**

### **ARTICLE 2.5.1. DÉCLARATION ET RAPPORT**

L'exploitant est tenu à déclarer dans les meilleurs délais à l'inspection des installations classées les accidents ou incidents survenus du fait du fonctionnement de son installation qui sont de nature à porter atteinte aux intérêts mentionnés à l'article L.511-1 du code de l'environnement.

Un rapport d'accident ou, sur demande de l'inspection des installations classées, un rapport d'incident est transmis par l'exploitant à l'inspection des installations classées. Il précise notamment les circonstances et les causes de l'accident ou de l'incident, les effets sur les personnes et l'environnement, les mesures prises ou envisagées pour éviter un accident ou un incident similaire et pour en pallier les effets à moyen ou long terme (R.512-69 du code de l'environnement).

Ce rapport est transmis sous 15 jours à l'inspection des installations classées.

## **CHAPITRE .1 CHAPITRE 2-6 RÉCAPITULATIF DES DOCUMENTS TENUS À LA DISPOSITION DE L'INSPECTION**

### **ARTICLE 2.6.1. RÉCAPITULATIF DES DOCUMENTS TENUS A LA DISPOSITION DE L'INSPECTION**

L'exploitant doit établir et tenir à jour un dossier comportant les documents suivants :

- le dossier de demande d'autorisation initial,
- les plans tenus à jour,
- les récépissés de déclaration et les prescriptions générales, en cas d'installations soumises à déclaration non couvertes par un arrêté d'autorisation,
- les arrêtés préfectoraux relatifs aux installations soumises à autorisation, pris en application de la législation relative aux installations classées pour la protection de l'environnement,
- tous les documents, enregistrements, résultats de vérification et registres répertoriés dans le présent arrêté ; ces documents peuvent être informatisés, mais dans ce cas des dispositions doivent être prises pour la sauvegarde des données.

Ce dossier doit être tenu à la disposition de l'inspection des installations classées sur le site.

## **TITRE 3. PRÉVENTION DE LA POLLUTION ATMOSPHÉRIQUE**

### **CHAPITRE 3-1 CONCEPTION DES INSTALLATIONS**

#### **ARTICLE 3.1.1. DISPOSITIONS GENERALES**

L'exploitant prend toutes les dispositions nécessaires dans la conception, l'exploitation et l'entretien des installations de manière à limiter les émissions à l'atmosphère, y compris diffuses, notamment par la mise en œuvre de meilleures techniques disponibles, le développement de techniques de valorisation, la collecte sélective et le traitement des effluents en fonction de leurs caractéristiques et la réduction des quantités rejetées en optimisant notamment l'efficacité énergétique.

Les installations de traitement devront être conçues, exploitées et entretenues de manière à réduire à leur minimum les durées d'indisponibilité pendant lesquelles elles ne pourront assurer pleinement leur fonction.

Les installations de traitement d'effluents gazeux doivent être conçues, exploitées et entretenues de manière :

- à faire face aux variations de débit, température et composition des effluents,
- à réduire au minimum leur durée de dysfonctionnement et d'indisponibilité.

Si une indisponibilité est susceptible de conduire à un dépassement des valeurs limites imposées, l'exploitant devra prendre les dispositions nécessaires pour réduire la pollution émise en réduisant ou en arrêtant les installations concernées.

Le brûlage à l'air libre est interdit à l'exclusion des essais incendie. Dans ce cas, les produits brûlés sont identifiés en qualité et quantité.

#### **ARTICLE 3.1.2. POLLUTIONS ACCIDENTELLES**

Les dispositions appropriées sont prises pour réduire la probabilité des émissions accidentelles et pour que les rejets correspondants ne présentent pas de dangers pour la santé et la sécurité publique. La conception et l'emplacement des dispositifs de sécurité destinés à protéger les appareillages contre une surpression interne devraient être tels que cet objectif soit satisfait, sans pour cela diminuer leur efficacité ou leur fiabilité.

L'exploitant met en place un dispositif de mesure et d'enregistrement de paramètres appropriés.

### **ARTICLE 3.1.3. ODEURS**

Les dispositions nécessaires sont prises pour que l'établissement ne soit pas à l'origine de gaz odorants, susceptibles d'incommoder le voisinage, de nuire à la santé ou à la sécurité publique.

Les dispositions nécessaires sont prises pour éviter en toute circonstance l'apparition de conditions d'anaérobie dans des bassins de stockage ou de traitement ou dans des canaux à ciel ouvert. Les bassins, canaux, stockage et traitement des boues susceptibles d'émettre des odeurs sont couverts autant que possible et si besoin ventilés.

L'inspection des installations classées peut demander la réalisation d'une campagne d'évaluation de l'impact olfactif de l'installation afin de permettre une meilleure prévention des nuisances.

#### **Article 3.1.3.1. Débit d'odeurs. Sans objet**

### **Article 3.1.4. VOIES DE CIRCULATION**

Sans préjudice des règlements d'urbanisme, l'exploitant doit prendre les dispositions nécessaires pour prévenir les envois de poussières et de matières diverses :

- les voies de circulation et aires de stationnement des véhicules sont aménagées (formes de pente, revêtement, etc.), et convenablement nettoyées,
- les véhicules sortant de l'installation n'entraînent pas de dépôt de poussière ou de boue sur les voies de circulation. Pour cela des dispositions telles que le lavage des roues des véhicules doivent être prévues en cas de besoin,
- les surfaces où cela est possible sont engazonnées,
- des écrans de végétation sont mis en place le cas échéant.

Des dispositions équivalentes peuvent être prises en lieu et place de celles-ci.

### **Article 3.1.5. ÉMISSIONS DIFFUSES ET ENVOLS DE POUSSIÈRES**

Les stockages de produits pulvérulents sont confinés (récipients, silos, bâtiments fermés) et les installations de manipulation, transvasement, transport de produits pulvérulents sont, sauf impossibilité technique démontrée, munies de dispositifs de capotage et d'aspiration permettant de réduire les envois de poussières. Si nécessaire, les dispositifs d'aspiration sont raccordés à une installation de dépoussiérage en vue de respecter les dispositions du présent arrêté. Les équipements et aménagements correspondants satisfont par ailleurs la prévention des risques d'incendie et d'explosion (événements pour les tours de séchage, les dépoussiéreurs...).

#### **Article 3.1.5.1. Stockage des produits autres que pulvérulents**

Le stockage des autres produits en vrac est réalisé dans la mesure du possible dans des espaces fermés. A défaut, des dispositions particulières tant au niveau de la conception et de la construction (implantation en fonction du vent,...) que de l'exploitation sont mises en œuvre. Lorsque les stockages se font à l'air libre, il peut être nécessaire de prévoir l'humidification du stockage ou la pulvérisation d'additifs pour limiter les envois par temps sec.

### **ARTICLE 3.1.6. Sans objet**

## **CHAPITRE3-2 CONDITIONS DE REJET**

### **ARTICLE 3.2.1. DISPOSITIONS GÉNÉRALES**

Les points de rejet dans le milieu naturel doivent être en nombre aussi réduit que possible. Tout rejet non prévu au présent chapitre ou non conforme à ses dispositions est interdit. La dilution des rejets atmosphériques est interdite, sauf lorsqu'elle est nécessaire pour refroidir les effluents en vue de leur traitement avant rejet (protection des filtres à manches...).

Les ouvrages de rejet doivent permettre une bonne diffusion dans le milieu récepteur.

Les rejets à l'atmosphère sont, dans toute la mesure du possible, collectés et évacués, après traitement éventuel, par l'intermédiaire de cheminées pour permettre une bonne diffusion des rejets. L'emplacement de ces conduits est tel qu'il ne peut y avoir à aucun moment siphonnage des effluents rejetés dans les conduits ou prises d'air avoisinant. La forme des conduits, notamment dans leur partie la plus proche du débouché à l'atmosphère, est conçue de façon à favoriser au maximum l'ascension des gaz dans l'atmosphère. La partie terminale de la cheminée peut comporter un convergent réalisé suivant les règles de l'art lorsque la vitesse d'éjection est plus élevée que la vitesse choisie pour les gaz dans la cheminée. Les contours des conduits ne présentent pas de point anguleux et la variation de la section des conduits au voisinage du débouché est continue et lente.

Les poussières, gaz polluants ou odeurs sont, dans la mesure du possible, captés à la source et canalisés, sans préjudice des règles relatives à l'hygiène et à la sécurité des travailleurs.

Les conduits d'évacuation des effluents atmosphériques nécessitant un suivi, dont les points de rejet sont repris ci-après, doivent être aménagés (plate-forme de mesure, orifices, fluides de fonctionnement, emplacement des appareils, longueur droite pour la mesure des particules) de manière à permettre des mesures représentatives des émissions de polluants à l'atmosphère.

Ces points doivent être aménagés de manière à être aisément accessibles et permettre des interventions en toute sécurité. Toutes les dispositions doivent également être prises pour faciliter l'intervention d'organismes extérieurs à la demande de l'inspection des installations classées.

Les incidents ayant entraîné le fonctionnement d'une alarme et/ou l'arrêt des installations ainsi que les causes de ces incidents et les remèdes apportés sont également consignés dans un registre.

#### **ARTICLE 3.2.2. CONDUITS ET INSTALLATIONS RACCORDÉES**

#### **ARTICLE 3.2.3. CONDITIONS GENERALES DE REJET**

#### **ARTICLE 3.2.4. VALEURS LIMITES DES CONCENTRATIONS DANS LES REJETS ATMOSPHERIQUES**

Les rejets issus des installations doivent respecter les valeurs limites suivantes en concentration. Les volumes de gaz étant rapportés :

- à des conditions normalisées de température (273 kelvins) et de pression (101,3 kilo-pascals) après déduction de la vapeur d'eau (gaz secs) ;
- à une teneur en O<sub>2</sub> ou CO<sub>2</sub> précisée dans le tableau ci-dessous.

D'autre part, la valeur limite en COV est exprimée en carbone total de la concentration globale de l'ensemble des composés. Le volume des gaz émis est exprimé dans les conditions normales de température, de pression, sur gaz sec et rapporté à une teneur en oxygène de 18 %.

#### **ARTICLE 3.2.5. VALEURS LIMITES DES FLUX DE POLLUANTS REJETÉS**

On entend par flux de polluant la masse de polluant rejetée par unité de temps. Les flux de polluants rejetés dans l'atmosphère par l'unité Styrofoam (fabrication de polystyrène expansé) doivent être inférieurs aux valeurs limites indiquées dans le tableau ci-après.

Conformément aux dispositions de l'article 30 de l'arrêté ministériel du 2 février 1998 modifié, l'exploitant met en œuvre des procédures visant à réduire les émissions de COV de son installation comprenant notamment :

- l'utilisation de matières premières contenant au plus 4 % de COV en masse, lorsque la possibilité technique existe ;

- la captation et le traitement des émissions, lorsque la possibilité technique existe, notamment sur les postes de pré-expansion.

La quantité annuelle de COV rejetée sur l'ensemble du site ne pourra pas dépasser 70 tonnes.

Nature de l'installation/ identification de l'émissaire		Paramètres	Concentration instantanée mg/Nm <sup>3</sup>	Flux horaire kg/h	Flux journalier kg /j	Flux annuel t/an
Unité Styrofoam	Filtre séparation copeaux fraise et broyage cuve tampon 46 300 Nm <sup>3</sup> /h	Poussières	40	1	24	8

## TITRE 4. PROTECTION DES RESSOURCES EN EAUX ET DES MILIEUX AQUATIQUES

### CHAPITRE .1 CHAPITRE 4-1 PRÉLÈVEMENTS ET CONSOMMATIONS D'EAU

#### ARTICLE 4.1.1. ORIGINE DES APPROVISIONNEMENTS EN EAU

L'exploitant prend toutes dispositions nécessaires dans la conception et l'exploitation de ses installations afin de limiter les flux d'eau.

L'exploitant est raccordé au réseau public d'eau potable.

L'exploitant est relié au réseau d'eau industrielle du site exploité par Dow AgroSciences.

L'exploitant est autorisé à prélever à partir de ce réseau un volume annuel maximal de 250 000 m<sup>3</sup>.

#### ARTICLE 4.1.2. CONCEPTION ET EXPLOITATION DES INSTALLATIONS DE PRÉLÈVEMENT D'EAU

Les installations de l'entreprise dont le fonctionnement nécessite de l'eau ne doivent pas, du fait de leur conception ou de leur exploitation, permettre la pollution du réseau d'adduction d'eau publique, du réseau d'eau potable intérieur ou de la nappe d'eaux souterraines par des substances nocives ou indésirables, à l'occasion d'un phénomène de retour d'eau.

Notamment, toute communication entre le réseau d'adduction d'eau publique ou privée et une ressource d'eau non potable est interdite. Cette interdiction peut être levée à titre dérogatoire lorsqu'un dispositif de protection du réseau d'adduction publique ou privée contre un éventuel retour d'eau a été mis en place.

Les installations de prélèvement d'eau sont munies d'un dispositif de mesure totalisateur.

#### ARTICLE 4.1.3. Protection des réseaux d'eau potable et des milieux de prélèvement

##### Article 4.1.3.1. Sans objet

##### Article 4.1.3.2. Sans Objet

##### Article 4.1.3.3. Réseau d'alimentation en eau potable

Un ou plusieurs réservoirs de coupure ou bacs de disconnexion ou tout autre équipement présentant des garanties équivalentes sont installés afin d'isoler les réseaux d'eaux industrielles et pour éviter des retours de substances dans les réseaux d'adduction d'eau publique ou dans les milieux de prélèvement.

#### ARTICLE 4.1.4. SANS OBJET

## **CHAPITRE 4-2 COLLECTE DES EFFLUENTS LIQUIDES**

### **ARTICLE 4.2.1. DISPOSITIONS GÉNÉRALES**

Tous les effluents aqueux sont canalisés. Tout rejet d'effluent liquide non prévu à l'article 4.3.1 ou non conforme à ses dispositions est interdit.

A l'exception des cas accidentels où la sécurité des personnes ou des installations serait compromise, il est interdit d'établir des liaisons directes entre les réseaux de collecte des effluents devant subir un traitement ou être détruits et le milieu récepteur.

Les procédés de traitement non susceptibles de conduire à un transfert de pollution sont privilégiés pour l'épuration des effluents.

### **ARTICLE 4.2.2. PLAN DES RÉSEAUX**

Un schéma de tous les réseaux et un plan des égouts sont établis par l'exploitant, régulièrement mis à jour, notamment après chaque modification notable, et datés. Ils sont tenus à la disposition de l'inspection des installations classées ainsi que des services d'incendie et de secours.

Le plan des réseaux d'alimentation et de collecte doit notamment faire apparaître :

- l'origine et la distribution de l'eau d'alimentation,
- les dispositifs de protection de l'alimentation (bac de disconnexion, implantation des disconnecteurs ou tout autre dispositif permettant un isolement avec la distribution alimentaire, ...),
- les secteurs collectés et les réseaux associés
- les ouvrages de toutes sortes (vannes, compteurs...)
- les ouvrages d'épuration interne avec leurs points de contrôle et les points de rejet de toute nature (interne ou au milieu).

### **ARTICLE 4.2.3. ENTRETIEN ET SURVEILLANCE**

Les réseaux de collecte des effluents sont conçus et aménagés de manière à être curables, étanches et résister dans le temps aux actions physiques et chimiques des effluents ou produits susceptibles d'y transiter.

L'exploitant s'assure par des contrôles appropriés et préventifs de leur bon état et de leur étanchéité.

Les différentes canalisations accessibles sont repérées conformément aux règles en vigueur.

Sauf exception motivée par des raisons de sécurité ou d'hygiène, les canalisations de transport de substances et préparations dangereuses à l'intérieur de l'établissement sont aériennes.

### **ARTICLE 4.2.4. PROTECTION DES RÉSEAUX INTERNES À L'ÉTABLISSEMENT**

Les effluents aqueux rejetés par les installations ne sont pas susceptibles de dégrader les réseaux d'égouts ou de dégager des produits toxiques ou inflammables dans ces égouts, éventuellement par mélange avec d'autres effluents.

#### **Article 4.2.4.1. Protection contre des risques spécifiques**

Les collecteurs véhiculant des eaux polluées par des liquides inflammables ou susceptibles de l'être, sont équipés d'une protection efficace contre le danger de propagation de flammes.

Par les réseaux d'assainissement de l'établissement ne transite aucun effluent issu d'un réseau collectif externe ou d'un autre site industriel.

#### **Article 4.2.4.2. Isolement avec les milieux**

Un système doit permettre l'isolement des réseaux d'assainissement de l'établissement par rapport à l'extérieur. Ces dispositifs sont maintenus en état de marche, signalés et actionnables en toute circonstance localement *et/ou* à partir d'un poste de commande. Leur entretien préventif et leur mise en fonctionnement sont définis par consigne.

### **CHAPITRE 4-3 TYPES D'EFFLUENTS, LEURS OUVRAGES D'ÉPURATION ET LEURS CARACTÉRISTIQUES DE REJET AU MILIEU**

#### **ARTICLE 4.3.1. IDENTIFICATION DES EFFLUENTS**

L'exploitant distingue les différentes catégories d'effluents suivants :

- les eaux exclusivement pluviales et eaux non susceptibles d'être polluées ;
- les eaux pluviales susceptibles d'être polluées (notamment celles collectées dans le bassin de confinement), les eaux polluées lors d'un accident ou d'un incendie (y compris les eaux d'extinction) ;
- les eaux polluées : les eaux de procédé, les eaux de lavages des sols, les purges des chaudières,... ;
- les eaux résiduaires après épuration interne : les eaux issues des installations de traitement interne au site ou avant rejet vers le milieu récepteur ;
- les eaux domestiques : les eaux vannes, les eaux des lavabos et douches, les eaux de cantine ;
- les eaux de purge des circuits de refroidissement.

#### **ARTICLE 4.3.2. COLLECTE DES EFFLUENTS**

Les effluents pollués ne contiennent pas de substances de nature à gêner le bon fonctionnement des ouvrages de traitement.

La dilution des effluents est interdite. En aucun cas elle ne doit constituer un moyen de respecter les valeurs seuils de rejets fixées par le présent arrêté. Il est interdit d'abaisser les concentrations en substances polluantes des rejets par simples dilutions autres que celles résultant du rassemblement des effluents normaux de l'établissement ou celles nécessaires à la bonne marche des installations de traitement.

Les rejets directs ou indirects d'effluents dans la (les) nappe(s) d'eaux souterraines ou vers les milieux de surface non visés par le présent arrêté sont interdits.

#### **ARTICLE 4.3.3. GESTION DES OUVRAGES : CONCEPTION, DYSFONCTIONNEMENT**

La conception et la performance des installations de traitement (ou de pré-traitement) des effluents aqueux permettent de respecter les valeurs limites imposées au rejet par le présent arrêté. Elles sont entretenues, exploitées et surveillées de manière à réduire au minimum les durées d'indisponibilité ou à faire face aux variations des caractéristiques des effluents bruts (débit, température, composition...) y compris à l'occasion du démarrage ou d'arrêt des installations.

Si une indisponibilité ou un dysfonctionnement des installations de traitement est susceptible de conduire à un dépassement des valeurs limites imposées par le présent arrêté, l'exploitant prend les dispositions nécessaires pour réduire la pollution émise en limitant ou en arrêtant si besoin les fabrications concernées.

Les dispositions nécessaires doivent être prises pour limiter les odeurs provenant du traitement des effluents ou dans les canaux à ciel ouvert (conditions anaérobies notamment).

#### **ARTICLE 4.3.4. ENTRETIEN ET CONDUITE DES INSTALLATIONS DE TRAITEMENT**

Les principaux paramètres permettant de s'assurer de la bonne marche des installations de traitement des eaux polluées sont mesurés périodiquement et portés sur un registre.

La conduite des installations est confiée à un personnel compétent disposant d'une formation initiale et continue.

Un registre spécial est tenu sur lequel sont notés les incidents de fonctionnement des dispositifs de collecte, de traitement, de recyclage ou de rejet des eaux, les dispositions prises pour y remédier et les résultats des mesures et contrôles de la qualité des rejets auxquels il a été procédé.

#### **ARTICLE 4.3.5. LOCALISATION DES POINTS DE REJET**

##### **ARTICLE 4.3.5.1. SANS OBJET**

##### **ARTICLE 4.3.5.2. SANS OBJET**

Les effluents suivants sont rejetés dans le Rhin après passage par les bassins de rétention :

- Les eaux industrielles, pluviales, sanitaires et de refroidissement de Ravago Building Solutions,
- Les eaux de purge, pluviales, sanitaires, eaux de lavage des fumées et eaux de refroidissement de Dow AgroSciences,
- Les eaux industrielles, pluviales, sanitaires et de refroidissement (unités CAST LINE ET PS LINE) de TRANSCENDIA France.

La canalisation de transport de ces effluents vers le Rhin est étanche et fait l'objet des contrôles nécessaires pour s'en assurer. Le dispositif de rejet dans le Rhin est aménagé de manière à réduire au minimum la perturbation apportée dans le milieu récepteur.

#### **ARTICLE 4.3.6. CONCEPTION, AMÉNAGEMENT ET ÉQUIPEMENTS DES OUVRAGES DE REJET**

##### **Article 4.3.6.1. Conception**

Les dispositifs de rejet des effluents liquides sont aménagés de manière à :

- réduire autant que possible la perturbation apportée au milieu récepteur, aux abords du point de rejet, en fonction de l'utilisation de l'eau à proximité immédiate et à l'aval de celui-ci,
- ne pas gêner la navigation (le cas échéant).

Ils doivent, en outre, permettre une bonne diffusion des effluents dans le milieu récepteur.

En cas d'occupation du domaine public, une convention sera passée avec le service de l'État compétent.

##### **Article 4.3.6.2. Aménagement**

###### **4.3.6.2.1. Aménagement de l'ouvrage de rejet**

Sur chaque ouvrage de rejet d'effluents liquides est prévu un point de prélèvement d'échantillons et des points de mesure (débit, température, concentration en polluant, ...).

Ces points sont aménagés de manière à être aisément accessibles et permettre des interventions en toute sécurité. Toutes les dispositions doivent également être prises pour faciliter les interventions d'organismes extérieurs à la demande de l'inspection des installations classées.

Les agents des services publics, notamment ceux chargés de la police des eaux, doivent avoir libre accès aux dispositifs de prélèvement qui équipent les ouvrages de rejet vers le milieu récepteur.



#### **4.3.6.2.2. Aménagement d'une section de mesure**

Les points de prélèvement sont implantés dans une section dont les caractéristiques (rectitude de la conduite à l'amont, qualité des parois, régime d'écoulement) permettent de réaliser des mesures représentatives de manière à ce que la vitesse n'y soit pas sensiblement ralentie par des seuils ou obstacles situés à l'aval et que l'effluent soit suffisamment homogène.

#### **Article 4.3.6.3. Équipements**

Les systèmes permettant le prélèvement continu sont proportionnels au débit sur une durée de 24 h, disposent d'enregistrement et permettent la conservation des échantillons à une température de 4°C.

### **ARTICLE 4.3.7. CARACTÉRISTIQUES GÉNÉRALES DE L'ENSEMBLE DES REJETS**

Les effluents rejetés doivent être exempts :

- de matières flottantes,
- de produits susceptibles de dégager, en égout ou dans le milieu naturel, directement ou indirectement, des gaz ou vapeurs toxiques, inflammables ou odorantes,
- de tout produit susceptible de nuire à la conservation des ouvrages, ainsi que des matières déposables ou précipitables qui, directement ou indirectement, sont susceptibles d'entraver le bon fonctionnement des ouvrages.

Les effluents doivent également respecter les caractéristiques suivantes :

- Température < 30°C
- pH compris entre 5,5 et 8,5 (ou 9,5 s'il y a neutralisation alcaline)
- Couleur : modification de la coloration du milieu récepteur mesurée en un point représentatif de la zone de mélange inférieure à 100 mg/Pt/l.

### **ARTICLE 4.3.8. GESTION DES EAUX POLLUÉES ET DES EAUX RÉSIDUAIRES INTERNES À L'ÉTABLISSEMENT**

Les réseaux de collecte sont conçus pour évacuer séparément chacune des diverses catégories d'eaux polluées issues des activités ou sortant des ouvrages d'épuration interne vers les traitements appropriés avant d'être évacuées vers le milieu récepteur autorisé à les recevoir.

#### **Article 4.3.8.1. Collecte des eaux pluviales**

Un réseau de collecte des eaux pluviales est aménagé et raccordé à un (ou plusieurs) bassin(s) de confinement capable(s) de recueillir le premier flot des eaux pluviales.

### **ARTICLE 4.3.9. VALEURS LIMITES D'ÉMISSION DES EAUX RÉSIDUAIRES AVANT REJET AU RHIN**

#### **SANS OBJET**

#### **Article 4.3.9.1. Sans objet**

#### **Article 4.3.9.2. Rejets internes**

Les concentrations des eaux industrielles (de refroidissement) de RAVAGO Building Solutions France avant rejet dans les bassins de rétention sont les suivantes :

Repère du rejet	Paramètres	Concentration moyenne Sur 24 h consécutives (en mg/l)
Rejet des eaux industrielles de Ravago Building Solutions avant rejet dans les bassins de rétention	MES	35
	DCO	125
	DBO5	30
	Hydrocarbures totaux	5

#### **ARTICLE 4.3.10. VALEURS LIMITES D'ÉMISSION DES EAUX DOMESTIQUES**

Les eaux vannes et sanitaires sont évacuées conformément aux exigences de l'arrêté du 7 septembre 2009 fixant les prescriptions techniques applicables aux systèmes d'assainissement non collectifs, vers le réseau d'eaux usées interne et rejetées dans le Rhin après passage par les bassins de rétention. Elles seront traitées conformément au Code de la Santé Publique.

#### **ARTICLE 4.3.11. EAUX PLUVIALES SUSCEPTIBLES D'ÊTRE POLLUÉES**

Les eaux pluviales polluées et collectées dans les installations sont éliminées vers les filières de traitement des déchets appropriées. En l'absence de pollution préalablement caractérisée, elles pourront être évacuées vers le milieu récepteur dans les limites autorisées par le présent arrêté.

Il est interdit d'établir des liaisons directes entre les réseaux de collecte des eaux pluviales et les réseaux de collecte des effluents pollués ou susceptibles d'être pollués.

#### **ARTICLE 4.3.12. VALEURS LIMITES D'ÉMISSION DES EAUX EXCLUSIVEMENT PLUVIALES**

Le réseau de collecte des eaux pluviales est équipé de dispositifs décanteurs-déshuileurs ou dispositif d'efficacité équivalente adapté à la pluviométrie permettant de respecter une teneur en hydrocarbures totaux inférieure à 5 mg/l avant entrée dans les bassins.

#### **ARTICLE 4.3.13. SANS OBJET**

#### **ARTICLE 4.3.14. ÉMISSION DES EAUX DE REFROIDISSEMENT**

Les eaux de refroidissement non recyclées sont rejetées dans le Rhin via les bassins de rétention.

### **TITRE 5. DÉCHETS**

#### **CHAPITRE 5-1 PRINCIPES DE GESTION**

##### **ARTICLE 5.1.1. LIMITATION DE LA PRODUCTION DE DÉCHETS**

L'exploitant prend toutes les dispositions nécessaires dans la conception, l'aménagement, et l'exploitation de ses installations pour assurer une bonne gestion des déchets de son entreprise et en limiter la production.

##### **ARTICLE 5.1.2. SÉPARATION DES DÉCHETS**

L'exploitant effectue à l'intérieur de son établissement la séparation des déchets dangereux et non dangereux de façon à faciliter leur traitement ou leur élimination dans des filières spécifiques.

Les déchets dangereux sont définis par l'article R.541-8 du code de l'environnement.

Les déchets d'emballage dont les détenteurs finaux ne sont pas les ménages, visés aux articles R.543-66 à R.543-72 du code de l'environnement sont valorisés par réemploi, recyclage ou toute autre action visant à obtenir des déchets valorisables ou de l'énergie.

Les huiles usagées doivent être éliminées conformément aux articles R.543-3 à R.543-16 du code de l'environnement ainsi que de l'arrêté ministériel du 28 janvier 1999. Les huiles usagées doivent être éliminées conformément aux articles R.543-3 à R.543-16 du code de l'environnement ainsi que de l'arrêté ministériel du 28 janvier 1999. Elles sont stockées, dans des conditions de séparation satisfaisantes, dans un local prévu à cet effet, dans des fûts. Les huiles usagées, stockées en fûts, sont ensuite collectées par des opérateurs agréés (ramasseurs ou exploitants d'installations d'élimination).

Les piles et accumulateurs usagés doivent être éliminés conformément aux dispositions des articles R.543-131 à R.543-135 du code de l'environnement.

Les pneumatiques usagés doivent être éliminés conformément aux dispositions des articles R.543-137 à R.543-151 du code de l'environnement ; ils sont remis à des opérateurs agréés (collecteurs ou exploitants d'installations d'élimination) ou aux professionnels qui utilisent ces déchets pour des travaux publics, de remblaiement, de génie civil ou pour l'ensilage.

Les déchets d'équipements électriques et électroniques sont enlevés et traités selon les dispositions des articles R.543-196 à R. 543-201 du code de l'environnement.

#### **ARTICLE 5.1.3. CONCEPTION ET EXPLOITATION DES INSTALLATIONS D'ENTREPOSAGE INTERNES DE TRANSIT DES DÉCHETS**

Les déchets et résidus produits, entreposés dans l'établissement, avant leur traitement ou leur élimination, doivent l'être dans des conditions ne présentant pas de risques de pollution (prévention d'un lessivage par des eaux météoriques, d'une pollution des eaux superficielles et souterraines, des envols et des odeurs) pour les populations avoisinantes et l'environnement.

En particulier, les aires d'entreposage de déchets susceptibles de contenir des produits polluants sont réalisées sur des aires étanches et aménagées pour la récupération des éventuels liquides épandus et des eaux météoriques souillées.

#### **ARTICLE 5.1.4. DÉCHETS TRAITÉS OU ÉLIMINÉS À L'EXTÉRIEUR DE L'ÉTABLISSEMENT**

L'exploitant élimine ou fait éliminer les déchets produits dans des conditions propres à garantir les intérêts visés à l'article L.511-1 du code de l'environnement. Il s'assure que les installations utilisées pour cette élimination sont régulièrement autorisées à cet effet.

#### **ARTICLE 5.1.5. DÉCHETS TRAITÉS OU ÉLIMINÉS À L'INTÉRIEUR DE L'ÉTABLISSEMENT**

A l'exception des installations spécifiquement autorisées, toute élimination de déchets dans l'enceinte de l'établissement (incinération à l'air libre, mise en dépôt à titre définitif) est interdite.

#### **ARTICLE 5.1.6. TRANSPORT**

Chaque lot de déchets dangereux expédié vers l'extérieur doit être accompagné du bordereau de suivi établi en application de l'arrêté ministériel du 29 juillet 2005 relatif au bordereau de suivi des déchets dangereux mentionné à l'article R.541-45 du code de l'environnement.

Les opérations de transport de déchets doivent respecter les dispositions des articles R.541-50 à R.541-64 du code de l'environnement. La liste mise à jour des transporteurs utilisés par l'exploitant, est tenue à la disposition de l'inspection des installations classées.

L'importation ou l'exportation de déchets ne peut être réalisée qu'après accord des autorités compétentes en application du règlement (CE) n° 1013/2006 du parlement européen et du Conseil du 14 juin 2006 concernant les transferts de déchets.

#### **ARTICLE 5.1.7. DÉCHETS PRODUITS PAR L'ÉTABLISSEMENT**

Conformément aux dispositions de l'article 30 de l'Arrêté ministériel du 2 février 1998 modifié, l'exploitant assure au niveau de l'unité de production de mousses de polystyrène :

- le recyclage intégral des chutes de découpe,
- l'incorporation optimale de matériaux usagés dans les matières premières.

### **TITRE 6. PRÉVENTION DES NUISANCES SONORES ET DES VIBRATIONS**

#### **CHAPITRE 6-1 DISPOSITIONS GÉNÉRALES**

##### **ARTICLE 6.1.1. AMÉNAGEMENTS**

L'installation est construite, équipée et exploitée de façon que son fonctionnement ne puisse être à l'origine de bruits transmis par voie aérienne ou solidienne, de vibrations mécaniques susceptibles de compromettre la santé ou la sécurité du voisinage ou de constituer une nuisance pour celle-ci.

Les prescriptions de l'arrêté ministériel du 23 janvier 1997 relatif à la limitation des bruits émis dans l'environnement par les installations relevant du livre V – titre I du code de l'environnement, ainsi que les règles techniques annexées à la circulaire du 23 juillet 1986 relative aux vibrations mécaniques émises dans l'environnement par les installations classées sont applicables.

##### **ARTICLE 6.1.2. VÉHICULES ET ENGIN**

Les véhicules de transport, les matériels de manutention et les engins de chantier utilisés à l'intérieur de l'établissement, et susceptibles de constituer une gêne pour le voisinage, sont conformes aux dispositions des articles R.571-1 à R.571-24 du code de l'environnement.

##### **ARTICLE 6.1.3. APPAREILS DE COMMUNICATION**

L'usage de tout appareil de communication par voie acoustique (sirènes, avertisseurs, haut-parleurs ...) gênant pour le voisinage est interdit sauf si leur emploi est exceptionnel et réservé à la prévention ou au signalement d'incidents graves ou d'accidents.

#### **CHAPITRE 6-2 NIVEAUX ACOUSTIQUES**

##### **ARTICLE 6.2.1. VALEURS LIMITES D'ÉMERGENCE**

##### **ARTICLE 6.2.2. NIVEAUX LIMITES DE BRUIT**

Au-delà d'une distance de 200 mètres des limites de propriétés, les émissions sonores dues aux activités des installations ne doivent pas engendrer une émergence supérieure aux valeurs admissibles fixées dans le tableau ci-dessous, dans les zones à émergence réglementée.

Niveau de bruit ambiant existant dans les zones à émergence réglementée (incluant le bruit de l'établissement)	Émergence admissible pour la période allant de 7h à 22h, sauf dimanches et jours fériés	Émergence admissible pour la période allant de 22h à 7h, ainsi que les dimanches et jours fériés
Supérieur à 35 dB(A) et inférieur ou égal à 45 dB(A)	6 dB(A)	4 dB(A)

De manière à assurer le respect des valeurs d'émergence admissible définies précédemment, les niveaux limites de bruit ne doivent pas dépasser en limite de propriété du site incluant les sociétés Dow AgroSciences, RAVAGO Building Solutions France et TRANSCENDIA France les valeurs suivantes pour les différentes périodes de la journée :

PÉRIODES	PÉRIODE DE JOUR Allant de 7h à 22h, (sauf dimanches et jours fériés)	PÉRIODE DE NUIT Allant de 22h à 7h, (ainsi que dimanches et jours fériés)
Niveau sonore limite admissible	60 dB(A)	55 dB(A)

## CHAPITRE 6-3 VIBRATIONS

### ARTICLE 6.3.1. VIBRATIONS

En cas d'émissions de vibrations mécaniques gênantes pour le voisinage ainsi que pour la sécurité des biens ou des personnes, les points de contrôle, les valeurs des niveaux limites admissibles ainsi que la mesure des niveaux vibratoires émis seront déterminés suivant les spécifications des règles techniques annexées à la circulaire ministérielle n° 23 du 23 juillet 1986 relative aux vibrations mécaniques émises dans l'environnement par les installations classées.

## TITRE 7. PRÉVENTION DES RISQUES TECHNOLOGIQUES

### CHAPITRE 7-1 CARACTÉRISATION DES RISQUES

#### ARTICLE 7.1.1. INVENTAIRE DES SUBSTANCES OU PRÉPARATIONS DANGEREUSES PRÉSENTES DANS L'ÉTABLISSEMENT

L'inventaire et l'état des stocks des substances ou préparations dangereuses susceptibles d'être présentes dans l'établissement (nature, état physique, quantité, emplacement) en tenant compte des phrases de risques codifiées par la réglementation en vigueur est constamment tenu à jour.

#### ARTICLE 7.1.2. ZONAGES INTERNES À L'ÉTABLISSEMENT

L'exploitant identifie les zones de l'établissement susceptibles d'être à l'origine d'incendie, d'émanations toxiques ou d'explosion de par la présence de substances ou préparations dangereuses stockées ou utilisées ou d'atmosphères nocives ou explosibles pouvant survenir soit de façon permanente ou semi-permanente.

Ces zones sont matérialisées par des moyens appropriés et reportées sur un plan systématiquement tenu à jour et mis à la disposition de l'inspecteur des installations classées.

La nature exacte du risque et les consignes à observer sont indiquées à l'entrée de ces zones et en tant que de besoin rappelées à l'intérieur de celles-ci. Ces consignes sont incluses dans les plans de secours s'ils existent.

Les zones de risque incendie sont constituées de volumes où, en raison des caractéristiques et des quantités de produits présents même occasionnellement, leur prise en feu est susceptible d'avoir des conséquences directes ou indirectes sur l'environnement.

Les zones de risque explosion sont constituées des volumes dans lesquels une atmosphère explosive est susceptible d'apparaître de façon permanente, semi-permanente ou épisodique en raison de la nature des substances solides, liquides ou gazeuses mises en œuvre ou stockées.

Les zones de risque toxique sont constituées des volumes dans lesquels une atmosphère toxique est susceptible d'apparaître.

### **ARTICLE 7.1.3. INFORMATION PRÉVENTIVE SUR LES EFFETS DOMINO EXTERNES**

L'exploitant tient les exploitants d'installations classées voisines informés des risques d'accident majeurs identifiés dans l'étude de dangers dès lors que les conséquences de ces accidents majeurs sont susceptibles d'affecter les dites installations.

Il transmet copie de cette information au Préfet et à l'inspection des installations classées. Il procède de la sorte lors de chacune des révisions de l'étude des dangers ou des mises à jour relatives à la définition des périmètres ou à la nature des risques.

## **CHAPITRE 7-2 INFRASTRUCTURES ET INSTALLATIONS**

### **ARTICLE 7.2.1. ACCÈS ET CIRCULATION DANS L'ÉTABLISSEMENT**

L'exploitant fixe les règles de circulation et de stationnement, applicables à l'intérieur de l'établissement. Les règles sont portées à la connaissance des intéressés par une signalisation adaptée et une information appropriée.

Les voies de circulation et d'accès sont notamment délimitées, maintenues en constant état de propreté et dégagées de tout objet susceptible de gêner le passage. Ces voies sont aménagées pour que les engins des services d'incendie et de secours puissent évoluer sans difficulté.

L'établissement est efficacement clôturé sur la totalité de sa périphérie. L'entretien de la clôture est réalisé par la société Dow AgroSciences.

Au moins deux accès de secours éloignés l'un de l'autre, et, le plus judicieusement placés pour éviter d'être exposés aux effets d'un phénomène dangereux, sont en permanence maintenus accessibles de l'extérieur du site pour les moyens d'intervention.

Les installations doivent être aménagées pour permettre une évacuation rapide du personnel dans deux directions opposées. L'emplacement des issues doit offrir au personnel des moyens de retraite en nombre suffisant. Les portes doivent s'ouvrir vers l'extérieur et pouvoir être manœuvrées de l'intérieur en toutes circonstances. L'accès à ces issues est balisé.

#### **Article 7.2.1.1. Gardiennage et contrôle des accès**

Aucune personne étrangère à l'établissement ne doit avoir libre accès aux installations.

L'exploitant prend les dispositions nécessaires au contrôle des accès, ainsi qu'à la connaissance permanente des personnes présentes dans l'établissement. Il établit une consigne quant à la surveillance de son établissement.

Un gardiennage est assuré en permanence.

### **Article 7.2.1.2. Caractéristiques minimales des voies**

Les voies auront les caractéristiques minimales suivantes :

- largeur de la bande de roulement : 3,50 m
- rayon intérieur de giration : 11 m
- hauteur libre : 3,50 m
- résistance à la charge : 13 tonnes par essieu.

### **ARTICLE 7.2.2. BÂTIMENTS ET LOCAUX**

La salle de contrôle et les locaux dans lesquels sont présents des personnels devant jouer un rôle dans la prévention des accidents en cas de dysfonctionnement de l'installation, sont implantés et protégés vis-à-vis des risques toxiques, d'incendie et d'explosion.

A l'intérieur des ateliers, les allées de circulation sont aménagées et maintenues constamment dégagées pour faciliter la circulation du personnel ainsi que l'intervention des secours en cas de sinistre.

Les paragraphes suivants de cet article visent le stockage de gaz inflammables liquéfiés (rubrique 4718) et celui de liquides inflammables (rubrique 4331).

Dans les bâtiments de stockage ou d'utilisation de produits susceptibles en cas d'accident de générer des dangers pour les intérêts visés à l'article L.511-1 du code de l'environnement, toutes les parois sont de propriété REI120. Les percements ou ouvertures effectués dans les murs ou parois séparatifs, par exemple pour le passage de gaines ou de galeries techniques sont rebouchés afin d'assurer un degré coupe-feu équivalent à celui exigé pour ces murs ou parois séparatifs. Les conduits de ventilation sont munis de clapets coupe-feu à la paroi de séparation, restituant le degré coupe-feu de la paroi traversée.

Les portes communicantes entre les murs coupe-feu sont de qualité EI 120 et munies d'un dispositif de fermeture automatique qui peut être commandé de part et d'autre du mur de séparation des cellules. La fermeture automatique des portes coupe-feu n'est pas gênée par des obstacles.

Les parois séparatives dépassent d'au moins 1 mètre la couverture au droit du franchissement. La toiture est recouverte d'une bande de protection incombustible de classe A1 sur une largeur minimale de 5 mètres, de part et d'autre des parois séparatives.

Les sols des aires et locaux de stockage sont incombustibles (classe A1).

Le désenfumage des locaux exposés à des risques d'incendie doit pouvoir s'effectuer d'une manière efficace. L'ouverture de ces équipements doit en toutes circonstances pouvoir se faire manuellement, les dispositifs de commande sont reportés près des accès et doivent être facilement repérables et aisément accessibles.

L'exploitant doit tenir à disposition de l'inspection des installations classées les justificatifs liés aux éléments de construction et de désenfumage, retenus, ainsi que ceux liés à la conception des salles de commande et de contrôle.

Sans préjudice des dispositions du Code du travail, les locaux doivent être convenablement ventilés pour notamment éviter la formation d'une atmosphère explosible ou nocive. Sauf contre-indication, la ventilation doit être assurée en permanence, y compris en cas d'arrêt des équipements, notamment en cas de mise en sécurité de l'installation.

### **ARTICLE 7.2.3. INSTALLATIONS ÉLECTRIQUES – MISE À LA TERRE**

Les installations électriques sont conçues, réalisées et entretenues conformément aux normes en vigueur.

La mise à la terre est effectuée suivant les règles de l'art et distincte de celle des installations de protection contre la foudre.

Une vérification de l'ensemble de l'installation électrique est effectuée au minimum une fois par an par un organisme compétent qui mentionne très explicitement les déficiences relevées dans son rapport. L'exploitant conserve une trace écrite des éventuelles mesures correctives prises. Le dossier prévu à l'article 55 du décret 88-1056 du 14 novembre 1988 concernant la protection des travailleurs dans les établissements qui mettent en œuvre des courants électriques est tenu à la disposition de l'inspection des installations classées.

A proximité d'au moins la moitié des issues, est installé un interrupteur central, bien signalé, permettant de couper l'alimentation électrique pour chaque cellule. Les transformateurs de courant électrique, lorsqu'ils sont accolés ou à l'intérieur du dépôt, sont situés dans des locaux clos largement ventilés et isolés du dépôt par un mur et des portes coupe-feu, munies d'un ferme-porte. Ce mur et ces portes sont respectivement de degré REI 120 et EI 120.

Dans le cas d'un éclairage artificiel, seul l'éclairage électrique est autorisé.

Si l'éclairage met en œuvre des lampes à vapeur de sodium ou de mercure, l'exploitant prend toute disposition pour qu'en cas d'éclatement de l'ampoule, tous les éléments soient confinés dans l'appareil.

Les appareils d'éclairage électrique ne sont pas situés en des points susceptibles d'être heurtés en cours d'exploitation ou sont protégés contre les chocs.

Ils sont en toute circonstance, éloignés des matières entreposées pour éviter leur échauffement.

#### **Article 7.2.3.1. Zones susceptibles d'être à l'origine d'une explosion**

Les dispositions de l'article 2 de l'arrêté ministériel du 31 mars 1980, portant réglementation des installations électriques des établissements réglementés au titre de la législation sur les installations classées et susceptibles de présenter des risques d'explosion, sont applicables à l'ensemble des zones de risque d'atmosphère explosive de l'établissement. Le plan des zones à risques d'explosion est porté à la connaissance de l'organisme chargé de la vérification des installations électriques.

Les masses métalliques contenant et/ou véhiculant des produits inflammables et explosibles susceptibles d'engendrer des charges électrostatiques sont mises à la terre et reliées par des liaisons équipotentielles.

#### **ARTICLE 7.2.4. PROTECTION CONTRE LA FOUDRE**

Les installations sur lesquelles une agression par la foudre peut être à l'origine d'événements susceptibles de porter gravement atteinte, directement ou indirectement à la sécurité des installations, à la sécurité des personnes ou à la qualité de l'environnement, sont protégées contre la foudre en application de l'arrêté ministériel en vigueur.

L'exploitant dispose d'un système d'alerte sur le risque local et imminent de chute de la foudre. Une consigne de sécurité est spécifique à ce risque sur les installations.

#### **ARTICLE 7.2.5. SÉISMES**

Les installations présentant un danger important pour les intérêts visés à l'article L. 511-1 du code de l'environnement sont protégées contre les effets sismiques conformément aux dispositions définies par l'arrêté ministériel en vigueur.

#### **ARTICLE 7.2.6. AUTRES RISQUES NATURELS SANS OBJET**

#### **ARTICLE 7.2.7. CHAUFFERIE SANS OBJET**

#### **ARTICLE 7.2.8 ÉQUIPEMENTS SOUS PRESSION**



L'exploitant s'assure du suivi des équipements (réservoirs, capacités, canalisations...) visés par les dispositions de l'arrêté du 20 novembre 2017 relatif au suivi en service des équipements sous pression et des récipients à pression simples sont applicables.

## **CHAPITRE 7-3 GESTION DES OPÉRATIONS PORTANT SUR DES SUBSTANCES POUVANT PRÉSENTER DES DANGERS**

### **ARTICLE 7.3.1. CONSIGNES D'EXPLOITATION DESTINÉES À PRÉVENIR LES ACCIDENTS**

Les opérations comportant des manipulations susceptibles de créer des risques, en raison de leur nature ou de leur proximité avec des installations dangereuses, et la conduite des installations, dont le dysfonctionnement aurait par leur développement des conséquences dommageables pour le voisinage et l'environnement (phases de démarrage et d'arrêt, fonctionnement normal, entretien...) font l'objet de procédures et instructions d'exploitation écrites et contrôlées.

Ces consignes doivent notamment indiquer :

- l'interdiction de fumer,
- l'interdiction de tout brûlage à l'air libre,
- les procédures d'arrêt d'urgence et de mise en sécurité de l'installation (électricité, ventilation, climatisation, chauffage, fermeture des portes coupe-feu, obturation des écoulements d'égouts notamment),
- les moyens d'extinction à utiliser en cas d'incendie,
- la procédure d'alerte avec les numéros de téléphone du responsable d'intervention de l'établissement, des services d'incendie et de secours.

Les consignes ou modes opératoires sont tenus à jour. Sont notamment définis :

- la fréquence de vérification des dispositifs de sécurité,
- le détail et les modalités des vérifications à effectuer en marche normale, dans les périodes transitoires, lors d'opérations exceptionnelles, à la suite d'un arrêt, après des travaux de modifications ou d'entretien de façon à vérifier que l'installation reste conforme aux dispositions du présent arrêté et que le procédé est maintenu dans les limites de sûreté définies par l'exploitant ou dans les modes opératoires.

L'exploitant tient à la disposition de l'inspection des installations classées les bilans relatifs à la gestion du retour d'expérience.

### **ARTICLE 7.3.2. INTERDICTION DE FEUX**

Il est interdit d'apporter du feu ou une source d'ignition sous une forme quelconque dans les zones de dangers présentant des risques d'incendie ou d'explosion sauf pour les interventions ayant fait l'objet d'un permis d'intervention spécifique.

### **ARTICLE 7.3.3. FORMATION DU PERSONNEL**

Outre l'aptitude au poste occupé, les différents opérateurs et intervenants sur le site, y compris le personnel intérimaire, reçoivent une formation sur les risques inhérents des installations, la conduite à tenir en cas d'incident ou accident et, sur la mise en œuvre des moyens d'intervention.

Des mesures sont prises pour vérifier le niveau de connaissance et assurer son maintien.

Cette formation comporte notamment :

- toutes les informations utiles sur les produits manipulés, les réactions chimiques et opérations de fabrication mises en œuvre,

- les explications nécessaires pour la bonne compréhension des consignes,
- des exercices périodiques de simulation d'application des consignes de sécurité prévues par le présent arrêté, ainsi qu'un entraînement régulier au maniement des moyens d'intervention affectés à leur unité,
- un entraînement périodique à la conduite des unités en situation dégradée vis-à-vis de la sécurité et à l'intervention sur celles-ci,
- une sensibilisation sur le comportement humain et les facteurs susceptibles d'altérer les capacités de réaction face au danger.

#### **ARTICLE 7.3.4. TRAVAUX D'ENTRETIEN ET DE MAINTENANCE**

Tous les travaux d'extension, modification ou maintenance dans les installations ou à proximité des zones à risque inflammable, explosible et toxique sont réalisés sur la base d'un dossier préétabli définissant notamment leur nature, les risques présentés, les conditions de leur intégration au sein des installations ou unités en exploitation et les dispositions de conduite et de surveillance à adopter.

Les travaux font l'objet d'un permis délivré par une personne dûment habilitée et nommément désignée.

##### **Article 7.3.4.1. « Permis d'intervention » ou « permis de feu »**

Les travaux conduisant à une augmentation des risques (emploi d'une flamme ou d'une source chaude par exemple) ne peuvent être effectués qu'après délivrance d'un « permis d'intervention » et éventuellement d'un « permis de feu » et en respectant une consigne particulière.

Le « permis d'intervention » et éventuellement le « permis de feu » et la consigne particulière doivent être établis et visés par l'exploitant ou une personne qu'il aura nommément désignée. Lorsque les travaux sont effectués par une entreprise extérieure, le « permis d'intervention » et éventuellement le « permis de feu » et la consigne particulière doivent être signés par l'exploitant et l'entreprise extérieure ou les personnes qu'ils auront nommément désignées.

Après la fin des travaux et avant la reprise de l'activité, une vérification des installations doit être effectuée par l'exploitant ou son représentant ou le représentant de l'éventuelle entreprise extérieure.

#### **ARTICLE 7.3.5. SUBSTANCES RADIOACTIVES SANS OBJET**

### **CHAPITRE 7-4 MESURES DE MAÎTRISE DES RISQUES**

#### **ARTICLE 7.4.1. LISTE DE MESURES DE MAÎTRISE DES RISQUES**

Les Mesures de Maîtrise des Risques (MMR), au sens de la réglementation, qui interviennent dans la cotation en probabilité et en gravité des phénomènes dangereux dont les effets sortent des limites du site doivent apparaître clairement dans une liste établie et tenue à jour par l'exploitant.

Ces mesures peuvent être techniques ou organisationnelles, actives ou passives et résultent des études de dangers. Dans le cas de chaîne de sécurité, la mesure couvre l'ensemble des matériels composant la chaîne.

Toute évolution de ces mesures fait préalablement l'objet d'une analyse de risque proportionnée à la modification envisagée. Ces éléments sont tracés et seront intégrés dans l'étude de dangers lors de sa révision. Cette liste est intégrée dans un système de gestion de la sécurité.

Outre les mesures organisationnelles faisant l'objet de procédures spécifiques, de revues, d'audits internes et de contrôles réguliers, cette liste comprend notamment :

- les moyens de protection contre l'incendie : sprinkler, pompes incendie, matériel de lutte contre l'incendie.
- les systèmes de contrôle du bon fonctionnement des extractions et ventilations au niveau de la ligne de recyclage de mousses de polystyrène expansé et de la ligne d'extrusion principale,

- les détecteurs de gaz au niveau du dépotage, du stockage et dosage de l'isobutane,
- les détecteurs de fuite de gaz au niveau de l'unité de production.

Les paramètres significatifs de la sécurité des installations sont mesurés et si nécessaire enregistrés en continu.

L'exploitant définit dans le cadre d'un suivi approprié toutes les dispositions encadrant le respect de l'article 4 de l'arrêté ministériel du 29 septembre 2005 susvisé, à savoir celles permettant de :

- vérifier l'adéquation de la cinétique de mise en œuvre par rapport aux événements à maîtriser,
- vérifier leur efficacité,
- les tester,
- les maintenir dans le temps.

Des programmes de maintenance et de tests sont ainsi définis et les périodicités qui y figurent sont explicitées en fonction du niveau de confiance retenu (et rappelé dans ces programmes). Ces opérations de maintenance et de vérification sont enregistrées et archivées. Les procédures associées à ces opérations sont intégrées dans le système de gestion de la sécurité de l'établissement.

En cas d'indisponibilité d'un dispositif ou élément d'une mesure de maîtrise des risques, l'installation est arrêtée et mise en sécurité sauf si l'exploitant a défini et mis en place les mesures compensatoires dont il justifie l'efficacité et la disponibilité. De plus, toute intervention sur des matériels constituant toute ou partie d'une mesure dite « MMR » est suivie d'essais fonctionnels systématiques.

La traçabilité des différentes vérifications, tests, contrôles et autres opérations visées ci-dessus est assurée en permanence. L'exploitant tient ces restitutions à disposition de l'Inspection des Installations Classées.

L'exploitant intègre dans son bilan annuel une analyse globale de la mise en œuvre des mesures de maîtrise des risques identifiées dans l'étude de dangers.

L'exploitant tient à jour :

- la liste des MMR sus-mentionnées,
- la procédure issue de son système de gestion de la sécurité encadrant le respect de l'article 4 de l'arrêté ministériel du 29 septembre 2005 susvisé.

#### **ARTICLE 7.4.2. DOMAINE DE FONCTIONNEMENT SUR DES PROCÉDÉS**

L'exploitant établit, sous sa responsabilité les plages de variation des paramètres qui déterminent la sûreté de fonctionnement des installations. L'installation est équipée de dispositifs d'alarme lorsque les paramètres sont susceptibles de sortir des plages de fonctionnement sûr.

Les dispositifs utilisés à cet effet sont indépendants des systèmes de conduite. Toute disposition contraire doit être justifiée et faire l'objet de mesures compensatoires.

Les systèmes de mise en sécurité des installations sont à sécurité positive.

#### **ARTICLE 7.4.3. GESTION DES ANOMALIES ET DÉFAILLANCES DE MESURES DE MAÎTRISE DES RISQUES**

Les anomalies et les défaillances des mesures de limitation des risques sont enregistrées et gérées par l'exploitant dans le cadre d'un processus d'amélioration continue selon les principales étapes mentionnées à l'alinéa suivant.

Ces anomalies et défaillances doivent :

- être signalées et enregistrées,
- être hiérarchisées et analysées,

- et donner lieu dans les meilleurs délais à la définition et à la mise en place de parades techniques ou organisationnelles, dont leur application est suivie dans la durée.

L'exploitant tient à la disposition de l'inspection des installations classées un registre dans lequel ces différentes étapes sont consignées.

Chaque année, l'exploitant réalise une analyse globale de la mise en œuvre de ce processus sur la période écoulée. Sont transmis à l'inspection des installations classées avant le 1er du mois de mars de chaque année :

- les enseignements généraux tirés de cette analyse et les orientations retenues,
- la description des retours d'expérience tirés d'événements rares ou pédagogiques dont la connaissance ou le rappel est utile pour l'exercice d'activités comparables.

#### **ARTICLE 7.4.4. SURVEILLANCE ET DÉTECTION DES ZONES POUVANT ÊTRE A L'ORIGINE DE RISQUES**

Conformément aux engagements dans l'étude de dangers, et le cas échéant en renforçant son dispositif, l'exploitant met en place un réseau de détecteurs en nombre suffisant avec un report d'alarme en salle de contrôle.

L'exploitant dresse la liste de ces détecteurs avec leur fonctionnalité et détermine les opérations d'entretien destinées à maintenir leur efficacité dans le temps.

La surveillance d'une zone pouvant être à l'origine des risques ne repose pas sur un seul point de détection.

La remise en service d'une installation arrêtée à la suite d'une détection, ne peut être décidée que par une personne déléguée à cet effet, après examen détaillé des installations, et analyse de la défaillance ayant provoqué l'alarme.

- **Détecteurs incendie.** Dans les bâtiments de production, dans les halls de stockage fermés, dans les locaux électriques, un système de détection automatique incendie conforme aux référentiels en vigueur est mis en place.
- **Détecteurs gaz .** Dans les bâtiments de production ainsi qu'autour des réservoirs de gaz inflammables liquéfiés, un système de détection automatique gaz conforme aux référentiels en vigueur est mis en place.

L'exploitant, dans l'exploitation des installations, respecte les conditions de maintenance et de tests de ces détecteurs.

#### **ARTICLE 7.4.5. RÉVISION DE L'ÉTUDE DE DANGERS**

Compte tenu de la date de remise de la dernière étude de dangers en date du 10 août 2016 et sans préjudice des éventuelles demandes de compléments formulées dans le cadre de l'article R.181-45 du Code de l'Environnement, le prochain réexamen est à réaliser avant le 10 août 2021.

L'étude de dangers mise à jour est transmise à l'Inspection des Installations Classées.

Elle répond aux dispositions de l'article L.512-1 du Code de l'Environnement et de ses textes d'application, en particulier l'article 4 de l'arrêté du 10 mai 2000 modifié relatif à la prévention des accidents majeurs et l'arrêté du 29 septembre 2005 susvisé. Elle prend en compte l'ensemble de l'établissement.

L'exploitant joint à cette étude un document comprenant une liste et un échéancier de mise en œuvre des nouvelles mesures exposées dans l'étude de dangers concourant à la réduction du risque et à l'amélioration de la sécurité au sein de l'établissement. La liste des MMR existantes mentionnée à l'article 7.4.1 est également jointe.

En cas d'évolution fondamentale des connaissances scientifiques ou du site, la révision de l'étude de dangers est anticipée.

Par ailleurs, l'exploitant porte à la connaissance du Préfet, avec tous les éléments d'appréciation et d'analyse, tout élément important et (avant sa réalisation) toute modification de nature à entraîner un changement notable au regard de la dernière étude de dangers. Si besoin, celle-ci est mise à jour par l'exploitant, en particulier à la demande de l'Inspection des Installations Classées. Le cas échéant le Préfet invite l'exploitant à déposer une nouvelle demande d'autorisation.

## **CHAPITRE 7-5 PRÉVENTION DES POLLUTIONS ACCIDENTELLES**

### **ARTICLE 7.5.1. ORGANISATION DE L'ÉTABLISSEMENT**

Une consigne écrite doit préciser les vérifications à effectuer, en particulier pour s'assurer périodiquement de l'étanchéité des dispositifs de rétention, préalablement à toute remise en service après arrêt d'exploitation, et plus généralement aussi souvent que le justifieront les conditions d'exploitation.

Les vérifications, les opérations d'entretien et de vidange des rétentions doivent être notées sur un registre spécial tenu à la disposition de l'inspection des installations classées.

### **ARTICLE 7.5.2. ÉTIQUETAGE DES SUBSTANCES ET PRÉPARATIONS DANGEREUSES**

Les fûts, réservoirs et autres emballages, les récipients fixes de stockage de produits dangereux d'un volume supérieur à 800 l portent de manière très lisible la dénomination exacte de leur contenu, le numéro et le symbole de danger défini dans la réglementation relative à l'étiquetage des substances et préparations chimiques dangereuses.

A proximité des aires permanentes de stockage de produits dangereux en récipients mobiles, les symboles de danger ou les codes correspondant aux produits doivent être indiqués de façon très lisible.

### **ARTICLE 7.5.3. RÉTENTIONS**

Tout stockage fixe ou temporaire d'un liquide susceptible de créer une pollution des eaux ou des sols est associé à une capacité de rétention dont le volume est au moins égal à la plus grande des deux valeurs suivantes :

- 100 % de la capacité du plus grand réservoir,
- 50 % de la capacité des réservoirs associés.

Cette disposition n'est pas applicable aux bassins de traitement des eaux résiduaires.

Pour les stockages de récipients de capacité unitaire inférieure ou égale à 250 litres, la capacité de rétention est au moins égale à :

- dans le cas de liquides inflammables, à l'exception des lubrifiants, 50 % de la capacité totale des fûts,
- dans les autres cas, 20 % de la capacité totale des fûts,
- dans tous les cas, 800 l minimum ou égale à la capacité totale lorsque celle-ci est inférieure à 800 l.

La capacité de rétention est étanche aux produits qu'elle pourrait contenir, résiste à l'action physique et chimique des fluides et peut être contrôlée à tout moment. Il en est de même pour son éventuel dispositif d'obturation qui est maintenu fermé en permanence.

Les capacités de rétention ou les réseaux de collecte et de stockage des égouttures et effluents accidentels ne comportent aucun moyen de vidange par simple gravité dans le réseau d'assainissement ou le milieu naturel.

La conception de la capacité est telle que toute fuite survenant sur un réservoir associé y soit récupérée, compte tenu en particulier de la différence de hauteur entre le bord de la capacité et le sommet du réservoir.

Ces capacités de rétention doivent être construites suivant les règles de l'art, en limitant notamment les surfaces susceptibles d'être mouillées en cas de fuite.

Les déchets et résidus produits considérés comme des substances ou préparations dangereuses sont stockés, avant leur revalorisation ou leur élimination, dans des conditions ne présentant pas de risques de pollution (prévention d'un lessivage par les eaux météoriques, d'une pollution des eaux superficielles et souterraines, des envois et des odeurs) pour les populations avoisinantes et l'environnement.

Les stockages temporaires, avant recyclage ou élimination des déchets considérés comme des substances ou préparations dangereuses, sont réalisés sur des cuvettes de rétention étanches et aménagées pour la récupération des eaux météoriques.

#### **ARTICLE 7.5.4. RÉSERVOIRS**

L'étanchéité du (ou des) réservoir(s) associé(s) à la rétention doit pouvoir être contrôlée à tout moment.

Les matériaux utilisés doivent être adaptés aux produits utilisés de manière, en particulier, à éviter toute réaction parasite dangereuse.

Les canalisations doivent être installées à l'abri des chocs et donner toute garantie de résistance aux actions mécaniques, physiques, chimiques ou électrolytiques. Il est en particulier interdit d'intercaler des tuyauteries flexibles entre le réservoir et les robinets ou clapets d'arrêt, isolant ce réservoir des appareils d'utilisation.

#### **ARTICLE 7.5.5. RÈGLES DE GESTION DES STOCKAGES EN RÉTENTION**

Les réservoirs ou récipients contenant des produits incompatibles ne sont pas associés à une même rétention.

Le stockage des liquides inflammables, ainsi que des autres produits, toxiques, corrosifs ou dangereux pour l'environnement, n'est autorisé sous le niveau du sol que dans des réservoirs installés en fosse maçonnée ou assimilés, et pour les liquides inflammables dans le respect des dispositions du présent arrêté.

L'exploitant veille à ce que les volumes potentiels de rétention restent disponibles en permanence. A cet effet, l'évacuation des eaux pluviales respecte les dispositions du présent arrêté.

#### **ARTICLE 7.5.6. STOCKAGE SUR LES LIEUX D'EMPLOI**

Les matières premières, produits intermédiaires et produits finis considérés comme des substances ou des préparations dangereuses sont limités en quantité stockée et utilisée dans les ateliers au minimum technique permettant leur fonctionnement normal.

#### **ARTICLE 7.5.7. TRANSPORTS - CHARGEMENTS – DÉCHARGEMENTS**

Les aires de chargement et de déchargement de véhicules citernes sont étanches et reliées à des rétentions dimensionnées selon les règles de l'art. Des zones adéquates sont aménagées pour le stationnement en sécurité des véhicules de transport de matières dangereuses, en attente de chargement ou de déchargement.

Le transport des produits à l'intérieur de l'établissement est effectué avec les précautions nécessaires pour éviter le renversement accidentel des emballages (arrimage des fûts...).

Le stockage et la manipulation de produits dangereux ou polluants, solides ou liquides (ou liquéfiés) sont effectués sur des aires étanches et aménagées pour la récupération des fuites éventuelles.

Les réservoirs sont équipés de manière à pouvoir vérifier leur niveau de remplissage à tout moment et empêcher ainsi leur débordement en cours de remplissage. Ce dispositif de surveillance est pourvu d'une alarme de niveau haut.

## **ARTICLE 7.5.8. ÉLIMINATION DES SUBSTANCES OU PRÉPARATIONS DANGEREUSES**

L'élimination des substances ou préparations dangereuses récupérées en cas d'accident suit prioritairement la filière déchets la plus appropriée.

## **CHAPITRE 7-6 MOYENS D'INTERVENTION EN CAS D'ACCIDENT ET ORGANISATION DES SECOURS**

### **ARTICLE 7.6.1. DÉFINITION GÉNÉRALE DES MOYENS**

L'exploitant met en œuvre des moyens d'intervention conformes à l'étude de dangers.

### **ARTICLE 7.6.2. ENTRETIEN DES MOYENS D'INTERVENTION**

Ces équipements sont maintenus en bon état, repérés et facilement accessibles.

L'exploitant doit fixer les conditions de maintenance et les conditions d'essais périodiques de ces matériels.

Les dates, les modalités de ces contrôles et les observations constatées doivent être inscrites sur un registre tenu à la disposition des services de la protection civile, d'incendie et de secours et de l'inspection des installations classées.

### **ARTICLE 7.6.3. PROTECTIONS INDIVIDUELLES DU PERSONNEL D'INTERVENTION**

Des masques ou appareils respiratoires d'un type correspondant au gaz ou émanations toxiques sont mis à disposition de toute personne susceptible d'intervenir en cas de sinistre.

### **ARTICLE 7.6.4. RESSOURCES EN EAU ET MOUSSE**

L'installation est pourvue d'équipements de lutte contre l'incendie adaptés aux risques et conformes aux réglementations en vigueur, et entretenus en bon état de fonctionnement, en particulier :

- d'un réseau d'extinction automatique adapté aux caractéristiques des produits stockés,
- d'un réseau d'eau incendie maillé et d'une réserve d'eau permettant d'alimenter avec un débit suffisant des poteaux d'incendie normalisés situés à moins de 100 m du risque, des robinets d'incendie armés, des prises d'eau ou de tout autre matériel fixe ou mobile situé à l'extérieur des bâtiments. L'ensemble du réseau doit pouvoir fonctionner normalement en période de gel,
- le réseau incendie comporte des vannes de barrage en nombre suffisant pour que toute section affectée par une rupture, lors d'un sinistre par exemple, soit isolée,
- les deux pomperies incendie exploitées par Dow AgroSciences sont capables de fournir un débit minimal de 500m<sup>3</sup>/h chacune sous 6/8 bars pendant au moins 4 heures,
- d'une réserve de sable meuble et sec et de pelles,
- d'extincteurs répartis à l'intérieur des locaux, sur les aires extérieures et les lieux présentant des risques spécifiques, à proximité des dégagements, bien visibles et facilement accessibles. Les agents d'extinction doivent être appropriés aux risques à combattre et compatibles avec les produits stockés,
- d'un moyen permettant d'alerter les services d'incendie et de secours,
- de plans des locaux facilitant l'intervention des services d'incendie et de secours,
- d'un système interne d'alerte incendie,
- de robinets d'incendie armés,
- d'un système de détection automatique de fumées avec report d'alarme exploitable rapidement.

Les matériels doivent être maintenus en bon état et vérifiés au moins une fois par an.

Les robinets d'incendie armés (RIA) sont répartis en fonction des dimensions des bâtiments et sont situés à proximité des issues ; ils sont disposés de telle sorte qu'un foyer puisse être attaqué simultanément par deux lances en directions opposées. Ils sont protégés contre le gel.

Le personnel doit être formé à la mise en œuvre des moyens de secours contre l'incendie.

L'exploitant doit tenir à disposition de l'inspection des installations classées les justificatifs des moyens retenus dans cet article.

#### **ARTICLE 7.6.5. CONSIGNES DE SÉCURITÉ**

Sans préjudice des dispositions du code du travail, les modalités d'application des dispositions du présent arrêté sont établies, intégrées dans des procédures générales spécifiques et/ou dans les procédures et instructions de travail, tenues à jour et affichées dans les lieux fréquentés par le personnel.

Ces consignes indiquent notamment :

- l'interdiction d'apporter du feu sous une forme quelconque dans les parties de l'installation qui, en raison des caractéristiques qualitatives et quantitatives des matières mises en œuvre, stockées, utilisées ou produites, sont susceptibles d'être à l'origine d'un sinistre pouvant avoir des conséquences directes ou indirectes sur l'environnement, la sécurité publique ou le maintien en sécurité de l'installation,
- les procédures d'arrêt d'urgence et de mise en sécurité de l'installation (électricité, réseaux de fluides),
- les mesures à prendre en cas de fuite sur un récipient ou une canalisation contenant des substances dangereuses et notamment les conditions d'évacuation des déchets et eaux souillées en cas d'épandage accidentel,
- les moyens d'extinction à utiliser en cas d'incendie,
- la procédure d'alerte avec les numéros de téléphone du responsable d'intervention de l'établissement, des services d'incendie et de secours,
- la procédure permettant, en cas de lutte contre un incendie, d'isoler le site afin de prévenir tout transfert de pollution vers le milieu récepteur.

#### **ARTICLE 7.6.6. CONSIGNES GÉNÉRALES D'INTERVENTION**

##### **ARTICLE 7.6.6.1. SYSTÈME D'ALERTE INTERNE**

Le système d'alerte interne et ses différents scénarii sont définis dans un dossier d'alerte.

Un réseau d'alerte interne à l'établissement collecte sans délai les alertes émises par le personnel à partir des postes fixes et mobiles, les alarmes de danger significatives, les données météorologiques disponibles si elles exercent une influence prépondérante, ainsi que toute information nécessaire à la compréhension et à la gestion de l'alerte.

Les postes fixes permettant de donner l'alerte sont répartis sur l'ensemble du site de telle manière qu'en aucun cas la distance à parcourir pour atteindre un poste à partir d'une installation ne dépasse cent mètres.

Un ou plusieurs moyens de communication interne (lignes téléphoniques, réseaux, ...) sont réservés exclusivement à la gestion de l'alerte.

Une liaison spécialisée est prévue avec le centre de secours retenu au P.O.I. commun avec Dow AgroSciences et TRANSCENDIA France.

Des appareils de détection adaptés, complétés de dispositifs, visibles de jour comme de nuit, indiquant la direction du vent, sont mis en place à proximité de l'installation classée autorisée susceptible d'émettre à l'atmosphère des substances dangereuses en cas de dysfonctionnement.

L'établissement est muni d'une station météorologique permettant de mesurer la vitesse et la direction du vent, ainsi que la température. Ces mesures sont disponibles au poste de commandement.



#### **Article 7.6.6.2. Plan d'opération interne**

L'exploitant tient à jour un Plan d'Opération Interne (P.O.I.) établi conjointement avec la société Dow AgroSciences et TRANSCENDIA France sur la base des risques et moyens d'intervention nécessaires analysés pour un certain nombre de scénarii étudiés dans l'étude de dangers.

En cas d'accident, l'exploitant assure la direction du P.O.I. Il met en œuvre les moyens en personnels et matériels susceptibles de permettre le déclenchement sans retard du P.O.I.

Il prend en outre à l'extérieur de son établissement les mesures urgentes de protection des populations et de l'environnement prévues au P.O.I et selon la dernière disposition de l'article R 181-54 du code de l'environnement.

Le P.O.I. est homogène avec la nature et les enveloppes des différents phénomènes de dangers envisagés dans l'étude de dangers. Un exemplaire du P.O.I. doit être disponible en permanence sur l'emplacement prévu pour y installer le poste de commandement.

L'exploitant élabore et met en œuvre une procédure écrite ainsi que des moyens humains et matériels pour garantir la recherche systématique d'améliorations des dispositions du P.O.I.; cela inclut notamment :

- l'organisation de tests périodiques (au moins annuels) du dispositif et/ou des moyens d'intervention,
- la formation du personnel intervenant,
- l'analyse des enseignements à tirer de ces exercices et formations,
- la prise en compte des résultats de l'actualisation de l'étude de dangers (tous les 5 ans ou suite à une modification notable dans l'établissement ou dans le voisinage),
- la revue périodique et systématique de la validité du contenu du P.O.I., qui peut être coordonnée avec les actions citées ci-dessus,
- la mise à jour systématique du P.O.I. en fonction de l'usure de son contenu ou des améliorations décidées.

L'inspection des installations classées est informée de la date retenue pour chaque exercice. Le compte rendu accompagné si nécessaire d'un plan d'actions est tenu à disposition de l'inspection des installations classées.

#### **ARTICLE 7.6.7. PROTECTION DES POPULATIONS SANS OBJET**

#### **ARTICLE 7.6.8. PROTECTION DES MILIEUX RÉCEPTEURS**

##### **ARTICLE 7.6.8.1. BASSIN DE CONFINEMENT**

Les bassins de confinement sont sous la responsabilité de Dow AgroSciences.

Les réseaux d'assainissement susceptibles de recueillir l'ensemble des eaux polluées lors d'un accident ou d'un incendie (y compris les eaux d'extinction et de refroidissement) sont raccordés à un bassin de confinement étanche aux produits collectés et d'une capacité minimum de 1 900 m<sup>3</sup> avant rejet vers le milieu naturel. La vidange suit les principes imposés par le Chapitre 4.3 traitant des eaux pluviales susceptibles d'être polluées.

Le premier flot des eaux pluviales susceptibles d'être polluées par lessivage des toitures, sols, aires de stockage, est collecté dans ce bassin de 1 900 m<sup>3</sup> et équipé d'un déversoir d'orage placé en tête (*voir article 4.3.8.1*).

Les organes de commande nécessaires à la mise en service du système de confinement doivent pouvoir être actionnés en toutes circonstances.

### **TITRE 8. CONDITIONS PARTICULIÈRES APPLICABLES À CERTAINES INSTALLATIONS DE L'ÉTABLISSEMENT**

#### **CHAPITRE 8.1. ÉPANDAGE : SANS OBJET**

## CHAPITRE 8.2. PRÉVENTION DE LA LÉGIONELLOSE : SANS OBJET

### CHAPITRE 8.3. DISPOSITIONS PARTICULIÈRES

#### ARTICLE 8.3.1 DÉPÔTS DE GAZ LIQUÉFIÉS

Le site d'exploitation comporte :

- un réservoir de gaz inflammable liquéfié (isobutane) de 38 tonnes,
- un réservoir de CO<sub>2</sub> liquéfié d'une capacité 32 m<sup>3</sup> (25 t).

##### 8.3.1.1 – Dispositions générales

###### 8.3.1.1.1. - Réglementations applicables

Les stockages d'hydrocarbures liquéfiés seront construits et exploités conformément aux dispositions visées par l'Arrêté du 23/08/05 relatif aux prescriptions générales applicables aux installations classées pour la protection de l'environnement soumises à déclaration sous la rubrique n° 4718 de la nomenclature des installations classées.

En dehors des règles qui leur sont propres, les prescriptions suivantes s'appliquent également aux zones de stockage visées précédemment.

###### 8.3.1.1.2. Aménagement général des zones

Tout site de stockage doit être surveillé de façon à déceler toute tentative d'intrusion et à donner l'alerte. Cette surveillance est adaptée aux circonstances de lieu et de moment et aux risques. La surveillance est réalisée par gardiennage ou par télésurveillance.

Le site est efficacement clôturé. La hauteur de la clôture n'est pas inférieure à 2,5 mètres.

Les canalisations sont repérées au moyen de couleurs normalisées. Chaque réservoir porte clairement l'indication du produit qu'il contient.

Les canalisations de transport de fluides dangereux sont aériennes.

Les zones de sécurité où des atmosphères explosives peuvent être présentes en fonction des produits mis en œuvre ou stockés sont matérialisées.

L'éclairage des zones et les aménagements électriques sont réalisés en tenant compte des risques encourus. L'éclairage devra être suffisant en période de nuit pour permettre les interventions nécessaires.

Toutes dispositions sont prises pour qu'en aucun cas le heurt d'un véhicule ne puisse nuire à la solidité de l'ensemble (réservoir, canalisation, ...).

###### 8.3.1.1.3. Équipement des stockages

Les réservoirs et appareils contenant des gaz comprimés respectent les dispositions de la réglementation des appareils à pression de gaz.

Les matériaux utilisés pour la conception des installations (canalisations, raccords, vannes et autres organes d'équipement) sont compatibles avec les produits manipulés et capables de résister aux pressions et températures susceptibles d'être atteintes. Ils résistent à l'action des agents atmosphériques tels le vent, la neige, la pluie ou le gel.

Les réservoirs sont mis à la terre selon les normes en vigueur.

Chaque réservoir est équipé d'au moins un dispositif permettant de connaître à tout moment le volume de produit contenu.

**8.3.1.1.4.** Le suremplissage de la cuve de stockage d'isobutane est prévu par un contrôle du niveau de la surface libre de la phase liquide.

Ce niveau est mesuré en continu. Le résultat de la mesure est mis à la disposition du préposé à l'exploitation en temps réel.

L'exploitant fixe au minimum les deux seuils de sécurité suivants :

- un seuil « haut » correspondant à la limite de remplissage en exploitation, laquelle ne peut excéder 90 % du volume du réservoir,
- un seuil « très haut » correspondant au remplissage maximal de sécurité, lequel ne peut excéder 95% du volume du réservoir.

Le franchissement du niveau « très haut » est décelé par deux systèmes distincts et redondants dont l'un peut être le système servant à la mesure en continu du niveau et/ou à la détection du niveau haut. La défaillance de tout élément de transmission et de traitement du signal constituant un mode de défaillance commun, entraîne la mise en sécurité.

Par des dispositifs d'asservissement appropriés, le franchissement du niveau « haut » entraîne, éventuellement après temporisation, l'arrêt automatique de l'approvisionnement du réservoir et l'information du préposé à l'exploitation. Le franchissement du niveau « très haut » actionne, outre les mesures précitées, les organes de fermeture des canalisations d'approvisionnement du réservoir, de mise en sécurité de l'installation et l'alarme du personnel concerné.

**8.3.1.1.5.** Chaque réservoir est équipé en toutes circonstances, hormis pendant le temps de remplacement immédiat pour entretien, de deux soupapes au moins, montées en parallèle et ayant une pression de levée au plus égale à la pression maximale en service.

Si  $n$  est le nombre de soupapes,  $n-1$  soupapes doivent pouvoir évacuer le gaz de telle sorte que la pression à l'intérieur du réservoir n'excède jamais de plus de 10 % la pression maximale en service.

Chaque réservoir est équipé d'un dispositif de mesure de pression.

**8.3.1.1.6.** Afin de protéger les réservoirs des éclats susceptibles d'être produits en cas d'explosion sur une installation voisine, les dispositions suivantes sont prises :

- les réservoirs cylindriques et wagons sont judicieusement orientés par rapport aux réservoirs les plus importants (absence de réservoir important dans l'axe des réservoirs cylindriques),
- à défaut, des obstacles tels que filets, butées sont disposés de façon appropriée.

**8.3.1.1.7.** Des détecteurs sont installés afin de pouvoir détecter toute fuite dangereuse de gaz dans les meilleurs délais. Leur implantation tient compte des caractéristiques des gaz à détecter, des risques de fuites, des risques d'inflammation et de la sensibilité de l'environnement. L'exploitant établit un plan de détection de gaz indiquant l'emplacement des capteurs, les seuils de concentration efficaces et les appareils asservis à ce système.

**8.3.1.1.8.** En cas de détection de gaz inflammable à une concentration supérieure à 20 % de la limite inférieure d'explosivité, les détecteurs agissent sur des alarmes perceptibles par les personnels concernés.

En cas de détection de gaz inflammable à une concentration fixée par l'exploitant, inférieure ou égale à 50 % de la L.I.E., l'ensemble des installations de stockage est mis en état de sécurité. Sauf justification contraire, cet état de sécurité consiste en la fermeture des vannes automatisées sur les canalisations de transfert, en l'arrêt des pompes,

compresseurs, moteurs et alimentations en énergie autres que ceux nécessaires au fonctionnement des équipements de sécurité et d'intervention.

**8.3.1.1.9.** La quantité de gaz susceptible de s'écouler à l'occasion d'une fuite sur une canalisation raccordée à la phase liquide d'un réservoir est limitée par les dispositifs suivants :

- une vanne à sécurité positive située au plus près de la paroi du réservoir,
- une vanne interne à sécurité positive ou un clapet interne à fonctionnement pneumatique ou hydraulique à sécurité positive, sauf impossibilité technique justifiée par l'exploitant liée à la nature du gaz ou à la conception du réservoir;
- une vanne à sécurité positive installée sur les lignes d'approvisionnement.

Ces dispositifs sont asservis aux systèmes de détection de gaz conformément à l'article 17-1-8 Ils sont manœuvrables à distance.

**8.3.1.1.10.** Le réservoir de stockage d'isobutane est doté d'un dispositif de rétention répondant aux caractéristiques suivantes :

- sol en pente sous les réservoirs,
- réceptacle éloigné des réservoirs tel que le flux thermique d'un feu de cuvette ne soit pas préjudiciable pour leur intégrité. Ce réceptacle peut être commun à plusieurs réservoirs, sauf incompatibilité entre produits,
- proximité des points de fuite potentiels telle que l'essentiel du gaz s'écoulant en phase liquide soit recueilli,
- capacité du réceptacle tenant compte des conclusions de l'étude de danger et au moins égale à 20 % de la capacité du plus gros réservoir desservi,
- surface aussi faible que possible du réceptacle pour limiter les risques d'inflammation et d'explosion.

**8.3.1.1.11.** Le réservoir d'isobutane est protégé de l'effet thermique résultant d'un incendie par un ruissellement uniforme d'eau avec un débit minimal de 10 litres par mètre carré et par minute, ou par tout dispositif d'efficacité équivalente, sur leur paroi ainsi que sur tout élément et équipement nécessaire au maintien de leur intégrité. Le dispositif d'arrosage est installé à demeure sur le réservoir et doit rester opérationnel en cas de feu de cuvette.

Le débit précité doit pouvoir être maintenu sur le réservoir en feu et sur les réservoirs exposés au feu pendant au moins deux heures. Toute ressource en eau ne permettant pas de fournir le débit précité pendant quatre heures doit pouvoir être secourue avec des moyens tenus à la disposition de l'établissement.

**8.3.1.1.12.** En outre, l'arrosage de chaque réservoir peut être commandé et le débit d'arrosage peut être modulé à partir d'un point où les opérateurs sont en sûreté.

**8.3.1.1.13.** Les équipements importants pour la sécurité doivent être à sécurité positive, en particulier les organes d'isolement de stockages, des postes de transfert et des canalisations de liaison avec les ateliers. L'ensemble des organes d'isolement est commandable à distance et doublé chacun par un deuxième organe manœuvrable sur le terrain ou commandable indépendamment du premier.

## **8.3.2 Zones de dépotage**

Les aires de dépotage sont clairement matérialisées de manière à ce que les véhicules livreurs respectent les distances d'isolement imposées par l'arrêté ministériel du 23/08/05 relatif aux prescriptions générales applicables aux installations classées pour la protection de l'environnement soumises à déclaration sous la rubrique n° 4718 de la nomenclature des installations classées.

Les opérations de dépotage sont signalées, par exemple par un balisage ou par gyrophares autour de la zone dangereuse.

Les camions admis sur les aires de dépotage font l'objet d'une procédure d'acceptation préalable incluant en particulier la compatibilité des produits approvisionnant l'usine, la vérification des équipements et des dispositifs de branchement du véhicule livreur. L'usage de flexible est limité au minimum nécessaire.

Il est interdit de dépoter des produits incompatibles en même temps sur la même zone de dépotage.

Les aires de dépotage sont conçues et équipées de manière à éviter le déplacement des citernes routières en cours de dépotage (sabots de freinage, ...) et à interdire le transfert de produit en cas de non mise en position correcte des systèmes de chargement et de non mise à la terre.

Les aires de dépotage sont associées à une rétention étanche permettant de récupérer les produits accidentellement répandus.

Les aires de dépotage manipulant des produits dangereux sont équipées de détecteurs adaptés. Le déclenchement de la détection entraînera la mise en œuvre des organes de sécurité. Ces aires devront disposer de boutons poussoirs répartis en plusieurs points autour de la zone, reliés à une alarme et permettant l'arrêt d'urgence des installations et leur isolement.

Une consigne particulière est établie pour les camions en attente de déchargement précisant les zones d'affectation et les sécurités à mettre en place.

### 8.3.3. Salles de commande - Protection

Les salles de commande sont aménagées de manière à assurer un confinement suffisant pour permettre aux opérateurs de prendre en toute sécurité les mesures conservatoires nécessaires pour limiter l'ampleur d'un éventuel sinistre. Dans ces salles sont reportés en particuliers les indications de position des organes d'isolement, les alarmes de niveau et les paramètres de suivi (température, pression, détection, ...)

A proximité des zones à risques ou des salles de contrôle, le matériel d'intervention (appareils respiratoires, masques, combinaison, ...) nécessaire au personnel est disposé en différents endroits accessibles en toute sécurité de manière à ce que celui-ci puisse intervenir rapidement en cas d'accident.

### 8.3.4. Surveillance et entretien

La surveillance et l'entretien des stockages et des zones de stationnement camions citernes et dépotage, sont assurés par des préposés formés et nommément désignés. Des consignes écrites et accessibles par le personnel doivent préciser les modalités de l'entretien, les opérations de réparation éventuelles à réaliser, les contrôles à effectuer, les modalités de dépotage des véhicules livreurs, la conduite à tenir en cas d'accident.

Périodiquement, les installations sont vérifiées pour :

- déceler les éventuels suintements, fissures, corrosions affectant notamment les canalisations, les réservoirs, les rétentions ;
- s'assurer du bon fonctionnement des organes de contrôle et de sûreté, des installations électriques et des utilités nécessaires à la sécurité (azote, air comprimé, électricité, ...).

Ces examens font l'objet de rapports écrits.

Les équipements intervenant dans le procédé d'une activité mise à l'arrêt sont isolés physiquement et maintenus en sécurité. Dans ce cadre, les capacités, tuyauteries et machines utilisées dans la production sont purgées de tout produit susceptible de présenter un potentiel de danger.

### 8.3.5 RÉPARTITION DES STOCKAGES DANS L'UNITÉ

Les capacités de stockages se répartissent selon le tableau ci-dessous :

Sous la responsabilité de l'Unité RAVAGO	Capacité exprimée dans l'unité de production
Hall de stockage PRINCIPAL Sf-H1 Mousses de polystyrène	10 500 m <sup>3</sup>

Sous la responsabilité de l'Unité RAVAGO	Capacité exprimée dans l'unité de production
Films plastiques, matières premières , recyclat	250 tonnes
<b>Hall de stockage OUEST Sf-H2</b> Mousses de polystyrène	14 500 m <sup>3</sup>
<b>Aire extérieure de stockage EST Sf-St4</b> Mousses de polystyrène	12 200 m <sup>3</sup>
<b>Aire extérieure de stockage OUEST (aire A) Sf-St2</b> Mousses de polystyrène	3 500 m <sup>3</sup>
<b>Aire extérieure de stockage SUD- Sf-St3</b> Mousses de polystyrène Aire B = 5 800 m <sup>3</sup> - Aire C = 23 800 m <sup>3</sup> - Aire D = 1 800 m <sup>3</sup>	31 400 m <sup>3</sup>
<b>Hall de stockage PRINCIPAL EF H1</b> Cartons Mousses de polystyrène	2000 m <sup>3</sup> 12 300 m <sup>3</sup>
<b>Hall EF P</b> Films plastiques, matières premières , recyclat	450 tonnes

Les aires de stockage sont étanches et permettent la collecte des eaux de ruissellement. Les eaux sont dirigées vers la station de rétention du site.

Les aires de stockage extérieures doivent se trouver au moins à 15 m de tout bâtiment, à 10 m de la clôture et à 15 m de la limite de propriété.

Les produits incompatibles entre eux ne sont jamais stockés sur une même aire.

Le stockage est effectué de manière que toutes les voies de circulation soient largement dégagées.

Les marchandises entreposées en masse (sac, palette, etc...) forment des blocs limités de la façon suivante :

- surface maximale des blocs au sol : 560 m<sup>2</sup>,
- hauteur maximale de stockage : 6 mètres dans le hall EF-H1 et 9 mètres pour les autres aires ou halls de stockage,
- espaces entre deux blocs : 1 mètre,
- chaque ensemble de quatre blocs est séparé des autres blocs par des allées de 2 mètres.

Dans les halls de stockage un espace minimal de 0,90 m est maintenu entre la base de la toiture ou le plafond et le sommet des blocs, cette distance est adaptée en cas d'installation d'extinction automatique d'incendie.

La nature, le volume et le tonnage de chaque produit présent ainsi que la localisation journalière exacte sont consignés. Les produits présentant des risques particuliers ou des réactions dangereuses sont stockés dans des cellules spéciales qui leur sont réservées et éloignées des autres produits.

Les dispositions suivantes sont respectées :

- la toiture des halls est réalisée avec des éléments incombustibles.
- la toiture est conçue pour l'évacuation efficace des fumées.
- la commande manuelle des exutoires de fumée et de chaleur doit être facilement accessible depuis les issues de secours.
- l'entrepôt est divisé en cellules de stockage de 4 000 m<sup>2</sup> au plus, isolées par des parois coupe-feu de degré deux heures.

Les zones de stockage attenantes aux ateliers de production Styrofoam sont séparées par des murs coupe feu de degré deux heures.

La surface de chaque cellule peut être augmentée sans dépasser 5 000 m<sup>2</sup> si les conditions suivantes sont simultanément respectées :

- des moyens de lutte contre l'incendie particuliers tenant compte de la dimension de chaque cellule sont installés : extinction automatique appropriée ou RIA situés sur des faces accessibles opposées,
- la diffusion latérale des gaz chauds est rendue impossible, par exemple, par la mise en place, en partie haute, d'écrans de cantonnement aménagés pour permettre un désenfumage.

Les portes séparant les cellules sont coupe-feu de degré 1 heure et sont munies de dispositifs de fermeture automatique permettant l'ouverture de l'intérieur de chaque cellule.

Des issues pour les personnes sont prévues en nombre suffisant pour que tout point de l'entrepôt ne soit pas distant de plus de 50 mètres de l'une d'elles et 25 mètres dans les parties de l'entrepôt formant cul-de-sac.

Tout dispositif de ventilation mécanique est conçu en vue d'éviter une propagation horizontale du feu.

La détection automatique incendie est obligatoire dans les cellules non équipées d'extinction automatique.

Les produits incompatibles entre eux ne sont jamais stockés dans une même cellule.

Le stockage est effectué de manière que toutes les issues soient largement dégagées.

## **TITRE 9. SURVEILLANCE DES ÉMISSIONS ET DE LEURS EFFETS**

### **CHAPITRE 9-1 PROGRAMME DE SURVEILLANCE**

#### **ARTICLE 9.1.1. PRINCIPE ET OBJECTIFS DU PROGRAMME D'AUTO SURVEILLANCE**

Afin de maîtriser les émissions de ses installations et de suivre leurs effets sur l'environnement, l'exploitant définit et met en œuvre sous sa responsabilité un programme de surveillance de ses émissions et de leurs effets dit programme d'auto surveillance. L'exploitant adapte et actualise la nature et la fréquence de cette surveillance pour tenir compte des évolutions de ses installations, de leurs performances par rapport aux obligations réglementaires, et de leurs effets sur l'environnement.

L'exploitant décrit dans un document tenu à la disposition de l'inspection des installations classées les modalités de mesures et de mise en œuvre de son programme de surveillance, y compris les modalités de transmission à l'inspection des installations classées.

Les articles suivants définissent le contenu minimum de ce programme en termes de nature de mesure, de paramètres et de fréquence pour les différentes émissions et pour la surveillance des effets sur l'environnement, ainsi que de fréquence de transmission des données d'auto surveillance.

#### **ARTICLE 9.1.2. MESURES COMPARATIVES ET CONTRÔLES**

Outre les mesures auxquelles il procède sous sa responsabilité, afin de s'assurer du bon fonctionnement des dispositifs de prélèvement et des matériels d'analyse ainsi que de la représentativité des valeurs mesurées (absence de dérive), l'exploitant fait procéder à des mesures comparatives, selon des procédures normalisées lorsqu'elles existent, par un organisme extérieur différent de l'entité qui réalise habituellement les opérations de mesure du programme d'auto surveillance. Celui-ci doit être accrédité ou agréé par le ministère concerné pour les paramètres considérés.

Les contrôles inopinés prévus ci-dessous à la demande de l'inspection des installations classées peuvent, avec l'accord de cette dernière, se substituer aux mesures comparatives.

Lorsque la surveillance définie par la suite est réalisée par un organisme extérieur dans les conditions susmentionnées, les mesures comparatives ne sont pas nécessaires.

Un contrôle des émissions portant sur un nombre de paramètres plus important que celui de l'autosurveillance peut être exigé par l'inspection des installations classées à des périodicités définies par la suite.

#### **ARTICLE 9.1.3. CONTRÔLES INOPINÉS**

L'inspection des installations classées peut, à tout moment, éventuellement de façon inopinée, réaliser ou faire réaliser des prélèvements d'effluents liquides ou gazeux, de déchets ou de sol et réaliser des mesures de niveaux sonores ou de vibration.

#### **ARTICLE 9.1.4. FRAIS**

Conformément à l'article L.514-8 du code de l'environnement, les frais engendrés par l'ensemble de ce programme de surveillance sont à la charge de l'exploitant.

### **CHAPITRE 9-2 MODALITÉS D'EXERCICE ET CONTENU DE L'AUTO SURVEILLANCE**

#### **ARTICLE 9.2.1. AUTO SURVEILLANCE DES ÉMISSIONS ATMOSPHÉRIQUES**

##### **ARTICLE 9.2.1.1. AUTO SURVEILLANCE DES REJETS ATMOSPHÉRIQUES**

###### **9.2.1.1.1. AUTO SURVEILLANCE PAR LA MESURE DES ÉMISSIONS CANALISÉES OU DIFFUSES**

Les mesures portent sur les conduits suivants *définis à l'article 3.2.2 du présent arrêté* :

#### **Unité Styrofoam**

<b>Paramètres</b>	<b>Fréquence</b>	<b>Enregistrement (oui ou non)</b>
Débit	annuelle	non
COV		
Poussières		

###### **9.2.1.1.2. Auto surveillance des émissions par bilan**

L'évaluation des émissions par bilan porte sur les polluants suivants :

<b>Paramètre</b>	<b>Type de mesures ou d'estimation</b>	<b>Fréquence</b>
COVNM	Plan de gestion de solvant (PGS)	Annuelle

#### **ARTICLE 9.2.1.2. MESURE DE L'IMPACT DES REJETS ATMOSPHÉRIQUES SUR L'ENVIRONNEMENT SANS OBJET**

#### **ARTICLE 9.2.1.3. MESURES COMPARATIVES ET CONTRÔLES SANS OBJET**

#### **ARTICLE 9.2.2. RELEVÉ DES PRÉLÈVEMENTS D'EAU - SANS OBJET.**



## ARTICLE 9.2.3. AUTO SURVEILLANCE DES REJETS AQUEUX

### ARTICLE 9.2.3.1. FRÉQUENCES, ET MODALITÉS DE L'AUTO SURVEILLANCE DE LA QUALITÉ DES REJETS

Les dispositions minimales suivantes sont mises en œuvre pour le contrôle des eaux industrielles (de refroidissement) de RAVAGO Building Solutions France avant rejet dans les bassins de rétention :

Repère du rejet	Paramètre	Fréquence d'analyse
Rejet interne : refoulement pompes eaux industrielles (de refroidissement) vers bassins de rétention site	MES	Semestrielle
	DCO	Semestrielle
	DBO5	Semestrielle
	Hydrocarbures totaux	Semestrielle

### 9.2.3.2. Auto surveillance des effets sur l'environnement Sans objet

## ARTICLE 9.2.4. AUTO SURVEILLANCE DES MILIEUX, EAUX SOUTERRAINES ET SOLS

### Article 9.2.4.1. Auto surveillance des eaux souterraines

#### *A – Réseau et programme de surveillance*

La création d'ouvrages de surveillance des eaux souterraines respecte les prescriptions définies dans l'article 4.1.3.1 du présent arrêté.

L'exploitant fait inscrire le (ou les) nouvel(eaux) ouvrage(s) de surveillance à la Banque du Sous-Sol, auprès du Service Géologique Régional du BRGM. Il recevra en retour les codes BSS des ouvrages, identifiants uniques de ceux-ci.

Les prélèvements, l'échantillonnage et le conditionnement des échantillons d'eau doivent être effectués conformément aux méthodes normalisées en vigueur.

Les seuils de détection retenus pour les analyses doivent permettre de comparer les résultats aux normes de potabilité en vigueur.

L'exploitant fait analyser les paramètres suivants, avec les fréquences associées :

Ouvrages	N° BSS de l'ouvrage	Fréquence des analyses	Paramètres
P2 P3 P4	BSS 02351X0215 BSS 02351X0216 BSS 02351X0217	Semestrielle	PH Conductivité COT Fluorures Chlorures Hydrocarbures totaux

#### *B – Suivi piézométrique :*

Les têtes de chaque ouvrage de surveillance sont nivelées de manière à pouvoir tracer la carte piézométrique des eaux souterraines du site (lorsque le traçage est possible : au minimum, trois piézomètres (un amont, deux aval) pour réaliser une carte piézométrique).

Au moins une fois par an le niveau piézométrique de chaque ouvrage de surveillance est relevé. L'exploitant joint alors aux résultats d'analyse une carte des courbes isopièzes à la date des prélèvements, avec une localisation des piézomètres.

### Article 9.2.4.2. Sans objet

#### **Article 9.2.4.3. Sans objet**

#### **Article 9.2.5. AUTO SURVEILLANCE DES DECHETS**

##### **Article 9.2.5.1. Analyse et transmission des résultats d'auto surveillance des déchets**

Conformément à l'article R 541.43 du Code de l'Environnement concernant les déchets dangereux et les déchets autres que dangereux ou radioactifs, l'exploitant tient à disposition de l'inspection des installations classées, un registre chronologique de la production, de l'expédition des déchets. L'arrêté du 7 juillet 2005 fixe les informations devant être contenues dans ces registres.

#### **ARTICLE 9.2.6. SANS OBJET**

#### **ARTICLE 9.2.7. SANS OBJET**

### **CHAPITRE 9-3 SUIVI, INTERPRÉTATION ET DIFFUSION DES RÉSULTATS**

#### **ARTICLE 9.3.1. ACTIONS CORRECTIVES**

L'exploitant suit les résultats des mesures qu'il réalise en application du Chapitre 9.2, notamment celles de son programme d'auto surveillance, les analyse et les interprète. Il prend le cas échéant les actions correctives appropriées lorsque des résultats font présager des risques ou inconvénients pour l'environnement ou d'écart par rapport au respect des valeurs réglementaires relatives aux émissions de ses installations ou de leurs effets sur l'environnement.

En particulier, lorsque la surveillance environnementale sur les eaux souterraines ou les sols fait apparaître une dérive par rapport à l'état initial de l'environnement, soit reconstitué aux fins d'interprétation des résultats de surveillance, l'exploitant met en œuvre les actions de réduction complémentaires des émissions appropriées et met en œuvre, le cas échéant, un plan de gestion visant à rétablir la compatibilité entre les milieux impactés et leurs usages.

#### **ARTICLE 9.3.2. ANALYSE ET TRANSMISSION DES RÉSULTATS DE L'AUTO SURVEILLANCE**

##### **Article 9.3.2.1. Transmission de données**

L'exploitant transmet à l'inspection des installations classées les résultats des contrôles périodiques et continus, accompagnés de commentaires, avant le 15 du mois qui suit chacun des 4 trimestres de l'année (15 janvier, 15 avril, 15 juillet, 15 octobre).

La transmission des résultats par voie électronique à l'adresse [gidaf.dreal-alsace@developpement-durable.gouv.fr](mailto:gidaf.dreal-alsace@developpement-durable.gouv.fr) est envisageable. Dans ce cas, l'exploitant conserve les documents sous format papier et les tient à la disposition de l'inspection des installations classées sur une durée de cinq ans.

Pour la présentation des résultats relatifs à la surveillance des eaux souterraines, on pourra se reporter à l'annexe 3.

##### **Article 9.3.2.2. Rapport de synthèse**

L'exploitant établit avant la fin de chaque mois calendaire un rapport de synthèse relatif aux résultats des mesures et analyses imposées au Chapitre 9.2 du mois précédent. Ce rapport, traite au minimum de l'interprétation des résultats de la période considérée (en particulier, cause et ampleur des écarts), des mesures comparatives

mentionnées au Chapitre 9.1, des modifications éventuelles du programme d'auto surveillance et des actions correctives mises en œuvre ou prévues (sur l'outil de production, de traitement des effluents, la maintenance...) ainsi que de leur efficacité.

## **CHAPITRE 9-4 BILANS PÉRIODIQUES**

### **ARTICLE 9.4.1. BILANS ET RAPPORTS ANNUELS**

#### **Article 9.4.1.1. Déclaration annuelle des émissions polluantes et des déchets**

L'exploitant, en application de l'arrêté ministériel du 31 janvier 2008 relatif au registre et à la déclaration annuelle des émissions polluantes et des déchets, adresse au Préfet, au plus tard le 1<sup>er</sup> avril de chaque année, un bilan annuel portant sur l'année précédente :

- des utilisations d'eau ; le bilan fait apparaître éventuellement les économies réalisées,
- de la masse annuelle des émissions de polluants, suivant un format fixé par le ministre chargé des installations classées. La masse émise est la masse du polluant considéré émise sur l'ensemble du site de manière chronique ou accidentelle, canalisée ou diffuse dans l'air, l'eau, et les sols, quel qu'en soit le cheminement, ainsi que dans les déchets éliminés à l'extérieur de l'établissement. Ce bilan concerne au minimum, d'après les éléments portés à la connaissance de l'inspection des installations classées, les substances suivantes : COVNM.

L'exploitant transmet dans le même délai par voie électronique à l'inspection des installations classées une copie de cette déclaration suivant un format fixé par le ministre chargé de l'inspection des installations classées.

#### **Article 9.4.1.2. Rapport annuel**

Une fois par an, l'exploitant adresse à l'inspection des installations classées un rapport d'activité comportant une synthèse des informations prévues dans le présent arrêté (notamment ceux récapitulés au Chapitre 10.1) ainsi que, plus généralement, tout élément d'information pertinent sur l'exploitation des installations dans l'année écoulée.

#### **Article 9.4.1.3. Sans objet**

#### **Article 9.4.2. Sans objet**

#### **Article 9.4.3. Bilan quadriennal (ensemble des rejets chroniques et accidentels : eaux SUPERFICIELLES-EAUX SOUTERRAINES-SOLS) (article 32 Arrêté du 02/02/98) : SANS OBJET**

### **ARTICLE 9.4.4. BILAN DE FONCTIONNEMENT (ENSEMBLE DES REJETS CHRONIQUES ET ACCIDENTELS) : SANS OBJET**

### **ARTICLE 9.4.5. SANS OBJET**

### **ARTICLE 9.4.6. SANS OBJET**

## TITRE 10. RÉCAPITULATIFS

### ARTICLE 10.1. ÉCHÉANCES

Articles	Objet	Échéances
7,2,8	Équipements sous pression	En fonction des équipements
7,4,5	Révision de l'étude de dangers	10/08/21
9,2,1	Surveillance des rejets atmosphériques	Annuel
9,2,3,1	Surveillance des rejets aqueux	Semestriel
9,2,4,1	Surveillance des eaux souterraines	Semestriel
9,4,1,2	Bilans et rapports annuels	Annuel, avant le 1 <sup>er</sup> avril

#### Article 9.4.1.2. Rapport annuel

Une fois par an, l'exploitant adresse à l'inspection des installations classées un rapport d'activité comportant une synthèse des informations prévues dans le présent arrêté (notamment ceux récapitulés au Chapitre 10.1) ainsi que, plus généralement, tout élément d'information pertinent sur l'exploitation des installations dans l'année écoulée.

### ARTICLE 10.2. Documents à transmettre à l'inspection

L'exploitant transmet à l'inspection les documents suivants :

Articles	Documents à transmettre	Périodicité du contrôle/échéance
1.7.6 Cessation d'activité	Notification de mise à l'arrêt définitif	3 mois avant la date de cessation d'activité
9.3.2 Surveillance des émissions et de leurs effets	Résultats d'autosurveillance	Avant le 15 du mois qui suit chacun des 4 trimestres de l'année (15 janvier, 15 avril, 15 juillet, 15 octobre)
9.4.1 Bilans et rapports annuels	Déclaration annuelle des émissions	Annuelle (avant le 1 <sup>er</sup> avril)
7.4.5 Étude de dangers	Étude de dangers actualisée	Tous les 5 ans

## TITRE 11 – SANCTIONS, PUBLICITE, EXECUTION

### ARTICLE 11.1.1 - SANCTIONS

En cas de non-respect des prescriptions du présent arrêté, il pourra être fait application des dispositions du chapitre IV du titre I<sup>er</sup> du livre V du code de l'environnement.

#### Article 11.1.2 – Publicité

En vue de l'information des tiers, les mesures de publicité prévues à l'article R.181-44 du code de l'environnement, sont mises en œuvre.

### Article 11.1.3– Exécution

Le Secrétaire Général de la Préfecture du Bas-Rhin, le Directeur Régional de l'Environnement, de l'Aménagement et du Logement, chargé de l'Inspection des Installations Classées, le maire de Drusenheim, la Sous-Préfète de Haguenau- Wissembourg, sont chargés, chacun en ce qui le concerne, de veiller à l'exécution du présent arrêté qui sera notifié à l'exploitant par courrier recommandé avec accusé de réception.

LE PRÉFET

Pour le Préfet et par délégation  
La Secrétaire Générale Adjointe

  
Nadia IDJ

#### **Délais et voie de recours**

En application de l'article R181-50 du Code de l'environnement, la présente décision peut être déférée devant le tribunal administratif de STRASBOURG ( 31 avenue de la paix - BP 51038 – 67000 Strasbourg Cedex) ou sur le site [www.telerecours.fr](http://www.telerecours.fr) :

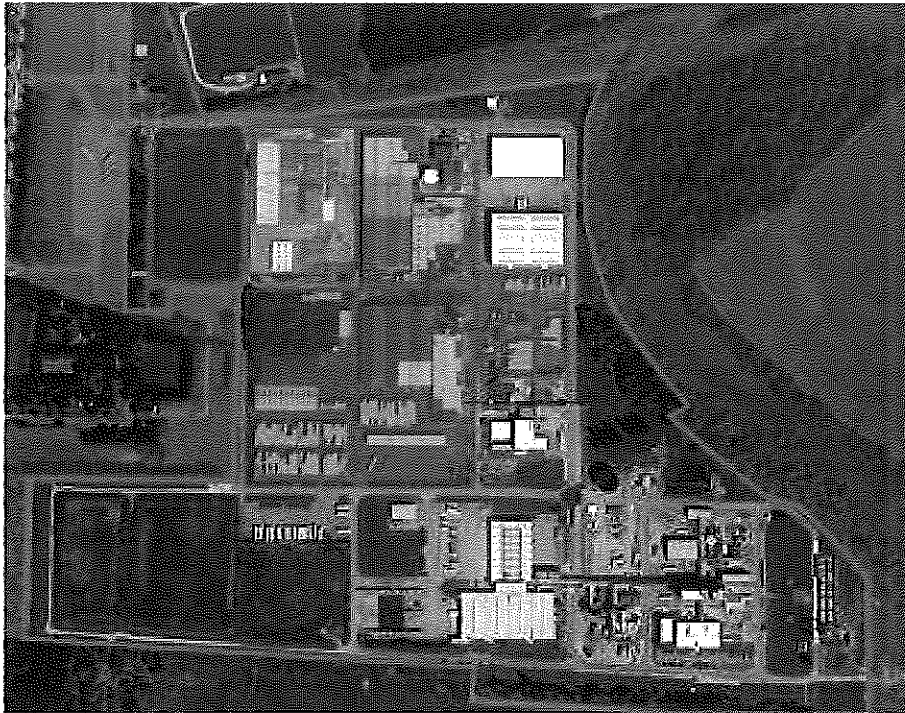
1° par les pétitionnaires ou exploitants dans un délai de deux mois à compter de la date à laquelle la décision leur a été notifiée,  
2° par les tiers intéressés en raison des inconvénients ou des dangers que le fonctionnement de l'installation présente pour les intérêts mentionnés à l'article L.181-3 du Code de l'environnement dans un délai de quatre mois à compter du premier jour de la publication et de l'affichage de ces décisions. Le délai court à compter de la dernière formalité accomplie. Si l'affichage constitue cette dernière formalité, le délai court à compter du premier jour d'affichage.

La présente décision peut faire l'objet d'un recours gracieux ou hiérarchique dans le délai de deux mois. Ce recours administratif prolonge de deux mois les délais mentionnés aux 1° et 2°.

## ANNEXE 1

PLANS :

### *Site Partition*



#### **•LEGEND**

•Transcendia land

•Ravago (DBS)

•Ravago parking on  
DAS land

•Fence

•DAS land outside  
the fence

## ANNEXE II - GLOSSAIRE

Abréviations	Définition
AM	Arrêté Ministériel
As	Arsenic
CAA	Cour Administrative d'Appel
CE	Code de l'Environnement
CHSCT	Comité d'Hygiène, de Sécurité et des Conditions de Travail
CODERST	Conseil Départemental de l'Environnement et des Risques Sanitaires et Technologiques
COT	Carbone organique total
DCO	Demande Chimique en Oxygène
HCFC	Hydrochlorofluorocarbures
HFC	Hydrofluorocarbures
NF .... X, C	<p>Norme Française</p> <p>La norme est un document établi par consensus, qui fournit, pour des usages communs et répétés, des règles, des lignes directrices ou des caractéristiques, pour des activités ou leurs résultats, garantissant un niveau d'ordre optimal dans un contexte donné.</p> <p>Les différents types de documents normatifs français</p> <p>Le statut des documents normatifs français est précisé par les indications suivantes :</p> <p>HOM pour les normes homologuées,</p> <p>EXP pour les normes expérimentales,</p> <p>FD pour les fascicules de documentation,</p> <p>RE pour les documents de référence,</p> <p>ENR pour les normes enregistrées.</p> <p>GA pour les guides d'application des normes</p> <p>BP pour les référentiels de bonnes pratiques</p> <p>AC pour les accords</p>
PDEDND	Plan départemental d'élimination des déchets non dangereux
PEDMA	Plan d'Élimination des déchets ménagers et assimilés
PLU	Plan Local d'Urbanisme
POI	Plan d'Opération Interne
POS	Plan d'Occupation des Sols
PPA	Plan de protection de l'atmosphère
PPI	Plan Particulier d'Intervention
PREDD	Plan régional d'élimination des déchets dangereux
PREDIS	Plan régional d'élimination des déchets industriels spéciaux
PRQA	Plan régional pour la qualité de l'air
SAGE	Schéma d'aménagement et de gestion des eaux
SDAGE	Schéma directeur d'aménagement et de gestion des eaux
SDC	Schéma des carrières
SID PC	Service Interministériel de Défense et de Protection Civile
TPOI	Indice d'actualisation des prix correspondant à une catégorie de travaux publics (gros œuvre)
UIOM	Unité d'incinération d'ordures ménagères
ZER	Zone à Emergence Réglementée

### ANNEXE 3

#### MODÈLE DE FORMAT DES RÉSULTATS D'AUTOSURVEILLANCE EAUX SOUTERRAINES

IDENTIFICATION DU PIEZOMETRE							
Codification locale	N° BSS	Profondeur	Niveau piézométrique	Nivellement			
ANALYSES							
Fréquence	Date						
RESULTATS							
Code SANDRE	Nom paramètre	du	Méthode	Unité	Résultat	Valeur limite	Origine de la valeur limite
COMMENTAIRES							